

บทที่ 2

ผลการปฏิบัติตามมาตรการป้องกันและแก้ไขผลกระทบสิ่งแวดล้อม

2.1 ผลการปฏิบัติตามมาตรการป้องกันและแก้ไขผลกระทบสิ่งแวดล้อม

โครงการนิคมอุตสาหกรรมฉะเชิงเทรา บลูเทค ซิตี ได้ทำการสรุปผลการปฏิบัติตามมาตรการป้องกันและแก้ไขผลกระทบสิ่งแวดล้อม ของโครงการนิคมอุตสาหกรรมฉะเชิงเทรา บลูเทค ซิตี ของบริษัท ดับเบิลพี แลนด์ จำกัด ระยะก่อสร้าง ประจำปีเดือนมกราคม-มิถุนายน พ.ศ. 2568 ซึ่งครอบคลุมปัจจัยทางสิ่งแวดล้อมที่สำคัญ คือ

- มาตรการทั่วไป
- การจัดตั้งคณะกรรมการติดตามตรวจสอบผลกระทบสิ่งแวดล้อม
- การจัดตั้งกองทุนเพื่อพัฒนาชุมชน
- สุขทรียภาพ/พื้นที่สีเขียวและแนวกันชน
- ลักษณะภูมิประเทศและธรณีวิทยา
- คุณภาพอากาศ
- คุณภาพน้ำผิวดิน
- คุณภาพน้ำใต้ดิน
- น้ำใช้
- ระดับเสียง
- การคมนาคมขนส่ง
- การจัดการของเสีย
- การระบายน้ำและการป้องกันน้ำท่วม
- อาชีวอนามัยและความปลอดภัย
- สาธารณสุข
- สภาพเศรษฐกิจ-สังคม

ทั้งนี้ สามารถพิจารณารายละเอียดจากสรุปผลการปฏิบัติตามมาตรการป้องกันและแก้ไขผลกระทบสิ่งแวดล้อม ของโครงการนิคมอุตสาหกรรมฉะเชิงเทรา บลูเทค ซิตี ของบริษัท ดับเบิลพี แลนด์ จำกัด ระยะก่อสร้าง ประจำปีเดือนมกราคม-มิถุนายน พ.ศ. 2568 แสดงดังตารางที่ 2.1 และ 2.2

ตารางที่ 2.1 แบบรายงานผลการปฏิบัติตามมาตรการป้องกันและแก้ไขผลกระทบสิ่งแวดล้อม และมาตรการติดตามตรวจสอบผลกระทบสิ่งแวดล้อม (มาตรการทั่วไป)
ของโครงการนิคมอุตสาหกรรมฉะเชิงเทรา บลูเทค ซิตี้ ของบริษัท ดับเบิลพี แลนด์ จำกัด ประจำปีเดือนมกราคม-มิถุนายน พ.ศ. 2568

มาตรการป้องกันและแก้ไขผลกระทบสิ่งแวดล้อม และมาตรการติดตามตรวจสอบผลกระทบสิ่งแวดล้อม	ผลการปฏิบัติตามมาตรการฯ และประสิทธิภาพของการดำเนินการ	ปัญหา อุปสรรค ที่ไม่สามารถ ปฏิบัติตามมาตรการ และ แนวทางแก้ไข	หลักฐานประกอบการปฏิบัติ ตามมาตรการฯ
1. เรื่องทั่วไป			
1.1 ปฏิบัติตามมาตรการป้องกันและแก้ไขผลกระทบสิ่งแวดล้อมและมาตรการติดตามตรวจสอบผลกระทบสิ่งแวดล้อม ที่เสนอในรายงานการประเมินผลกระทบสิ่งแวดล้อม โครงการจัดตั้งนิคมอุตสาหกรรมฉะเชิงเทรา บลูเทค ซิตี้ ของบริษัท ดับเบิลพี แลนด์ จำกัด ตั้งอยู่ที่ตำบลเขาดิน อำเภอบางปะกง จังหวัดฉะเชิงเทรา อย่างเคร่งครัด	โครงการฯ ยึดถือปฏิบัติตามมาตรการป้องกันและแก้ไขผลกระทบสิ่งแวดล้อมและมาตรการติดตามตรวจสอบผลกระทบสิ่งแวดล้อม ที่เสนอในรายงานการประเมินผลกระทบสิ่งแวดล้อม อย่างเคร่งครัด	-	
1.2 ในกรณีที่ผลการติดตามตรวจสอบผลกระทบสิ่งแวดล้อมมีแนวโน้มสูงขึ้นจากค่าที่ตรวจวัดได้ในช่วงดำเนินการปกติหรือมีแนวโน้มเข้าใกล้ค่าควบคุมหรือค่ามาตรฐาน แต่ยังไม่เกินค่าควบคุมหรือค่ามาตรฐานที่กำหนดไว้ ให้โครงการตรวจสอบหาสาเหตุ และเฝ้าระวังเพื่อเตรียมความพร้อมในการแก้ปัญหาที่อาจเกิดขึ้น ทั้งนี้ ให้สรุปรายละเอียดดังกล่าวไว้ในรายงานผลการปฏิบัติตามมาตรการป้องกันและแก้ไขผลกระทบสิ่งแวดล้อมและมาตรการติดตามตรวจสอบผลกระทบสิ่งแวดล้อมให้ครบถ้วน	โครงการฯ ได้สรุปผลการติดตามตรวจสอบผลกระทบสิ่งแวดล้อมไว้ในรายงานผลการปฏิบัติตามมาตรการป้องกันและแก้ไขผลกระทบสิ่งแวดล้อมและมาตรการติดตามตรวจสอบผลกระทบสิ่งแวดล้อม รายละเอียดแสดงในบทที่ 4 ทั้งนี้ ในกรณีที่ผลการติดตามตรวจสอบผลกระทบฯ มีแนวโน้มสูงขึ้นจากค่าที่ตรวจวัดได้ในช่วงดำเนินการปกติหรือมีแนวโน้มเข้าใกล้ค่าควบคุมหรือค่ามาตรฐาน แต่ยังไม่เกินค่าควบคุมหรือค่ามาตรฐานที่กำหนดไว้ โครงการจะตรวจสอบหาสาเหตุ และเฝ้าระวังเพื่อเตรียมความพร้อมในการแก้ปัญหาที่อาจเกิดขึ้น	-	

ตารางที่ 2.1 แบบรายงานผลการปฏิบัติตามมาตรการป้องกันและแก้ไขผลกระทบสิ่งแวดล้อม และมาตรการติดตามตรวจสอบผลกระทบสิ่งแวดล้อม (มาตรการทั่วไป)
ของโครงการนิคมอุตสาหกรรมฉะเชิงเทรา บลูเทค ซิตี้ ของบริษัท ดับเบิลพี แลนด์ จำกัด ประจำปีเดือนมกราคม-มิถุนายน พ.ศ. 2568 (ต่อ)

มาตรการป้องกันและแก้ไขผลกระทบสิ่งแวดล้อม และมาตรการติดตามตรวจสอบผลกระทบสิ่งแวดล้อม	ผลการปฏิบัติตามมาตรการฯ และประสิทธิภาพของการดำเนินการ	ปัญหา อุปสรรค ที่ไม่สามารถ ปฏิบัติตามมาตรการ และ แนวทางแก้ไข	หลักฐานประกอบการปฏิบัติ ตามมาตรการฯ
1.3 ในกรณีที่ผลการตรวจวัดมลพิษจากแหล่งกำเนิด มลพิษของโครงการมีค่าเกินค่าควบคุมที่กำหนดไว้ ให้ โครงการทำการตรวจหาสาเหตุ ทำการแก้ไข และทำการ ตรวจวัดซ้ำเพื่อยืนยันประสิทธิภาพในการแก้ไข พร้อม ทั้งกำหนดมาตรการเพื่อป้องกันการเกิดปัญหาใน ลักษณะดังกล่าวให้ครบถ้วน ทั้งนี้ ให้สรุปรายละเอียด ดังกล่าวไว้ในรายงานผลการปฏิบัติตามมาตรการฯ ให้ ครบถ้วน	จากการตรวจวัดคุณภาพสิ่งแวดล้อมในช่วงเดือนมกราคม - มิถุนายน พ.ศ. 2568 พบว่า ผลการตรวจวัดส่วนใหญ่มีค่าอยู่ในเกณฑ์ มาตรฐานที่กำหนด โดยโครงการได้สรุปรายละเอียดผลการตรวจวัดตั้ง แสดงในบทที่ 4 ทั้งนี้ ในกรณีที่ผลการตรวจวัดมลพิษจากแหล่งกำเนิดมลพิษของ โครงการมีค่าเกินค่าควบคุมที่กำหนดไว้ โครงการจะทำการตรวจหา สาเหตุ ทำการแก้ไข และทำการตรวจวัดซ้ำเพื่อยืนยันประสิทธิภาพใน การแก้ไข พร้อมทั้งกำหนดมาตรการเพื่อป้องกันการเกิดปัญหาใน ลักษณะดังกล่าว	-	
1.4 หากเกิดเหตุการณ์ใดๆ ก็ตามที่มีโอกาสก่อให้เกิด ผลกระทบต่อคุณภาพสิ่งแวดล้อม บริษัท ดับเบิลพี แลนด์ จำกัด ต้องแจ้งให้การนิคมอุตสาหกรรมแห่ง ประเทศไทย สำนักงานทรัพยากรธรรมชาติและ สิ่งแวดล้อมจังหวัดฉะเชิงเทรา และสำนักงานนโยบาย และแผนทรัพยากรธรรมชาติและสิ่งแวดล้อม (สผ.) ทราบโดยเร็ว เพื่อหน่วยงานดังกล่าวจะได้ให้ความ ร่วมมือในการแก้ไขปัญหา	ช่วงเดือนมกราคม - มิถุนายน พ.ศ. 2568 ยังไม่มีเหตุการณ์ที่ ก่อให้เกิดผลกระทบต่อคุณภาพสิ่งแวดล้อมแต่อย่างใด ทั้งนี้ หากเกิดเหตุการณ์ใดๆ ก็ตามที่มีโอกาสก่อให้เกิดผลกระทบต่อ คุณภาพสิ่งแวดล้อม บริษัท ดับเบิลพี แลนด์ จำกัด จะแจ้งให้การนิคม อุตสาหกรรมแห่งประเทศไทย สำนักงานทรัพยากรธรรมชาติและ สิ่งแวดล้อมจังหวัดฉะเชิงเทรา และสำนักงานนโยบายและแผน ทรัพยากรธรรมชาติและสิ่งแวดล้อม (สผ.) ทราบโดยเร็ว เพื่อหน่วยงาน ดังกล่าวจะได้ให้ความร่วมมือในการแก้ไขปัญหา	-	

ตารางที่ 2.1 แบบรายงานผลการปฏิบัติตามมาตรการป้องกันและแก้ไขผลกระทบสิ่งแวดล้อม และมาตรการติดตามตรวจสอบผลกระทบสิ่งแวดล้อม (มาตรการทั่วไป)
ของโครงการนิคมอุตสาหกรรมฉะเชิงเทรา บลูเทค ซิตี้ ของบริษัท ดับเบิลพี แลนด์ จำกัด ประจำปีเดือนมกราคม-มิถุนายน พ.ศ. 2568 (ต่อ)

มาตรการป้องกันและแก้ไขผลกระทบสิ่งแวดล้อม และมาตรการติดตามตรวจสอบผลกระทบสิ่งแวดล้อม	ผลการปฏิบัติตามมาตรการฯ และประสิทธิภาพของการดำเนินการ	ปัญหา อุปสรรค ที่ไม่สามารถปฏิบัติตามมาตรการ และแนวทางแก้ไข	หลักฐานประกอบการปฏิบัติตามมาตรการฯ
1.5 บริษัท ดับเบิลพี แลนด์ จำกัด ต้องว่าจ้างหน่วยงานกลาง (Third Party) เพื่อดำเนินการตรวจสอบผลการปฏิบัติตามมาตรการป้องกันและแก้ไขผลกระทบสิ่งแวดล้อม และมาตรการติดตามตรวจสอบผลกระทบสิ่งแวดล้อมของโครงการ และเสนอรายงานฯ ให้การนิคมอุตสาหกรรมแห่งประเทศไทย ทราบทุก 6 เดือน ทั้งนี้ การจัดทำและเสนอรายงานผลการปฏิบัติตามมาตรการให้เป็นไปตามหลักเกณฑ์ และวิธีการที่กำหนดตามประกาศกระทรวงทรัพยากรธรรมชาติและสิ่งแวดล้อม เรื่อง หลักเกณฑ์และวิธีการจัดทำรายงานผลการปฏิบัติตามมาตรการที่กำหนดไว้ในรายงานการประเมินผลกระทบสิ่งแวดล้อม ซึ่งผู้ดำเนินการ หรือผู้ขออนุญาตจะต้องได้รับอนุญาตให้ดำเนินโครงการหรือกิจการแล้ว พ.ศ. 2561 และกฎหมายที่เกี่ยวข้อง	บริษัท ดับเบิลพี แลนด์ จำกัด ได้ว่าจ้างหน่วยงานกลาง (Third Party) คือ บริษัท ไคเนติกส์ คอนซัลแตนท์ จำกัด เพื่อดำเนินการติดตาม ตรวจสอบ และจัดทำรายงานผลการปฏิบัติตามมาตรการป้องกันและแก้ไขผลกระทบสิ่งแวดล้อม และมาตรการติดตามตรวจสอบผลกระทบสิ่งแวดล้อมของโครงการ เสนอต่อการนิคมอุตสาหกรรมแห่งประเทศไทย (กนอ.) ทราบทุก 6 เดือน โดยล่าสุดดำเนินการจัดส่งในเดือนมกราคม พ.ศ. 2568	-	ภาคผนวกที่ 2 สำเนาหนังสือส่งรายงานผลการปฏิบัติตามมาตรการป้องกันและแก้ไขผลกระทบสิ่งแวดล้อม และมาตรการติดตามตรวจสอบผลกระทบสิ่งแวดล้อม โครงการนิคมอุตสาหกรรมฉะเชิงเทรา บลูเทค ซิตี้ (ช่วงระยะก่อสร้าง) ครั้งที่ 2/2567 (เดือนกรกฎาคม-เดือนธันวาคม 2567)
1.6 หากบริษัท ดับเบิลพี แลนด์ จำกัด มีความจำเป็นต้องเปลี่ยนแปลงรายละเอียดโครงการหรือมาตรการป้องกันและแก้ไขผลกระทบสิ่งแวดล้อม หรือมาตรการติดตามตรวจสอบผลกระทบสิ่งแวดล้อมให้แตกต่างไปจากที่ได้เสนอไว้ในรายงานการประเมินผลกระทบสิ่งแวดล้อมตามที่คณะกรรมการผู้ชำนาญการฯ	บริษัทฯ ไม่มีการเปลี่ยนแปลงรายละเอียดโครงการ หรือมาตรการป้องกันและแก้ไขผลกระทบสิ่งแวดล้อม หรือมาตรการติดตามตรวจสอบผลกระทบสิ่งแวดล้อมของโครงการจากที่ได้เสนอไว้ในรายงานการประเมินผลกระทบสิ่งแวดล้อมตามที่คณะกรรมการผู้ชำนาญการฯ ได้ให้ความเห็นชอบไปแล้ว		

ตารางที่ 2.1 แบบรายงานผลการปฏิบัติตามมาตรการป้องกันและแก้ไขผลกระทบสิ่งแวดล้อม และมาตรการติดตามตรวจสอบผลกระทบสิ่งแวดล้อม (มาตรการทั่วไป)
ของโครงการนิคมอุตสาหกรรมฉะเชิงเทรา บลูเทค ซิตี้ ของบริษัท ดับเบิลพี แลนด์ จำกัด ประจำปีเดือนมกราคม-มิถุนายน พ.ศ. 2568 (ต่อ)

มาตรการป้องกันและแก้ไขผลกระทบสิ่งแวดล้อม และมาตรการติดตามตรวจสอบผลกระทบสิ่งแวดล้อม	ผลการปฏิบัติตามมาตรการฯ และประสิทธิภาพของการดำเนินการ	ปัญหา อุปสรรค ที่ไม่สามารถ ปฏิบัติตามมาตรการ และ แนวทางแก้ไข	หลักฐานประกอบการปฏิบัติ ตามมาตรการฯ
<p>ได้ให้ความเห็นชอบไปแล้ว ให้เป็นหน้าที่ของหน่วยงานที่มีอำนาจหน้าที่ในการพิจารณาอนุมัติหรืออนุญาตเป็นผู้พิจารณา ดังนี้</p> <p>(1) หากเห็นว่าการแก้ไขเปลี่ยนแปลงรายละเอียดโครงการหรือมาตรการป้องกันและแก้ไขผลกระทบสิ่งแวดล้อม หรือมาตรการติดตามตรวจสอบผลกระทบสิ่งแวดล้อมดังกล่าว ไม่กระทบต่อสาระสำคัญของการประเมินผลกระทบสิ่งแวดล้อมในรายงานการประเมินผลกระทบสิ่งแวดล้อม และเป็นมาตรการที่เกิดผลดีต่อสิ่งแวดล้อมมากกว่าหรือเทียบเท่ามาตรการที่กำหนดไว้ในรายงานฯ ที่ผ่านการพิจารณาให้ความเห็นชอบของคณะกรรมการผู้ชำนาญการฯ แล้ว ให้หน่วยงานที่มีอำนาจหน้าที่ในการพิจารณาอนุมัติหรืออนุญาตรับจัดแจ้งการปรับปรุงแก้ไขเปลี่ยนแปลงดังกล่าวให้เป็นไปตามหลักเกณฑ์ และเงื่อนไขที่กำหนดไว้ในกฎหมายนั้น ๆ ต่อไป พร้อมกับให้จัดทำสำเนาการเปลี่ยนแปลงรายละเอียดโครงการและการปรับปรุงแก้ไขมาตรการป้องกันและแก้ไขผลกระทบสิ่งแวดล้อม หรือมาตรการติดตามตรวจสอบผลกระทบสิ่งแวดล้อมที่รับจัดแจ้งไว้ ส่งให้สำนักงานนโยบายและแผนทรัพยากรธรรมชาติและสิ่งแวดล้อมเพื่อทราบ</p>		-	

ตารางที่ 2.1 แบบรายงานผลการปฏิบัติตามมาตรการป้องกันและแก้ไขผลกระทบสิ่งแวดล้อม และมาตรการติดตามตรวจสอบผลกระทบสิ่งแวดล้อม (มาตรการทั่วไป)
ของโครงการนิคมอุตสาหกรรมฉะเชิงเทรา บลูเทค ซิตี้ ของบริษัท ดับเบิลพี แลนด์ จำกัด ประจำปีเดือนมกราคม-มิถุนายน พ.ศ. 2568 (ต่อ)

มาตรการป้องกันและแก้ไขผลกระทบสิ่งแวดล้อม และมาตรการติดตามตรวจสอบผลกระทบสิ่งแวดล้อม	ผลการปฏิบัติตามมาตรการฯ และประสิทธิภาพของการดำเนินการ	ปัญหา อุปสรรค ที่ไม่สามารถ ปฏิบัติตามมาตรการ และ แนวทางแก้ไข	หลักฐานประกอบการปฏิบัติ ตามมาตรการฯ
<p>(2) หากหน่วยงานที่มีอำนาจในการอนุมัติหรืออนุญาตมีความเห็นว่าการปรับปรุงแก้ไขรายละเอียดโครงการหรือมาตรการนั้นๆ อาจกระทบต่อสาระสำคัญในรายงานการประเมินผลกระทบสิ่งแวดล้อมที่ได้รับความเห็นชอบจากคณะกรรมการผู้ชำนาญการฯ ให้หน่วยงานที่มีอำนาจหน้าที่ในการพิจารณาอนุมัติ หรืออนุญาตจัดส่งรายงานการปรับปรุงแก้ไขรายละเอียดโครงการหรือมาตรการป้องกันและแก้ไขผลกระทบสิ่งแวดล้อม หรือมาตรการติดตามตรวจสอบผลกระทบสิ่งแวดล้อม ให้สำนักงานนโยบายและแผนทรัพยากรธรรมชาติและสิ่งแวดล้อม เพื่อเสนอให้คณะกรรมการผู้ชำนาญการฯ คณะที่เกี่ยวข้องพิจารณาให้ความเห็นชอบก่อนการเปลี่ยนแปลง หรือปรับปรุงมาตรการดังกล่าว และเมื่อโครงการหรือกิจการมีการเปลี่ยนแปลงรายละเอียดหรือปรับปรุงแก้ไขมาตรการฯ ตามที่คณะกรรมการผู้ชำนาญการฯ ให้ความเห็นชอบประกอบแล้ว หน่วยงานที่มีอำนาจหน้าที่ในการพิจารณาอนุมัติหรืออนุญาตต้องแจ้งผลการแก้ไขเปลี่ยนแปลงดังกล่าว ให้สำนักงานนโยบายและแผนทรัพยากรธรรมชาติและสิ่งแวดล้อมทราบด้วย</p>			

ตารางที่ 2.1 แบบรายงานผลการปฏิบัติตามมาตรการป้องกันและแก้ไขผลกระทบสิ่งแวดล้อม และมาตรการติดตามตรวจสอบผลกระทบสิ่งแวดล้อม (มาตรการทั่วไป)
ของโครงการนิคมอุตสาหกรรมฉะเชิงเทรา บลูเทค ซิตี้ ของบริษัท ดับเบิลพี แลนด์ จำกัด ประจำปีเดือนมกราคม-มิถุนายน พ.ศ. 2568 (ต่อ)

มาตรการป้องกันและแก้ไขผลกระทบสิ่งแวดล้อม และ มาตรการติดตามตรวจสอบผลกระทบสิ่งแวดล้อม	ผลการปฏิบัติตามมาตรการฯ และประสิทธิภาพของการดำเนินการ	ปัญหา อุปสรรค ที่ไม่สามารถ ปฏิบัติตามมาตรการ และ แนวทางแก้ไข	หลักฐานประกอบการปฏิบัติ ตามมาตรการฯ
1.7 โครงการต้องการดำเนินโครงการให้มีความสอดคล้องกับกฎหมายว่าด้วยการผังเมือง กฎหมายว่าด้วยการควบคุมอาคาร พระราชบัญญัติส่งเสริมและรักษาคุณภาพสิ่งแวดล้อมแห่งชาติ พ.ศ. 2535 และฉบับที่ 2 พ.ศ. 2561 และกฎหมายอื่นๆ ที่เกี่ยวข้องหรือกฎหมายฉบับล่าสุดที่บังคับใช้	โครงการฯ ได้ดำเนินโครงการให้มีความสอดคล้องกับกฎหมายว่าด้วยการผังเมือง กฎหมายว่าด้วยการควบคุมอาคาร พระราชบัญญัติส่งเสริมและรักษาคุณภาพสิ่งแวดล้อมแห่งชาติ พ.ศ. 2535 และฉบับที่ 2 พ.ศ. 2561 และกฎหมายอื่นๆ ที่เกี่ยวข้องหรือกฎหมายฉบับล่าสุดที่บังคับใช้	-	
1.8 โครงการต้องวางแผนและจัดเตรียมระบบสาธารณูปโภค สิ่งอำนวยความสะดวกในโครงการให้เป็นไปตามข้อบังคับการนิคมอุตสาหกรรมแห่งประเทศไทย กำหนดแนวอาคารให้มีระยะถอยร่นห่างจากแนวเขตถนนสาธารณะไม่น้อยกว่า 5.00 เมตร ตามประกาศการนิคมอุตสาหกรรมแห่งประเทศไทย ที่ 103/2556 เรื่อง การพัฒนาที่ดินสำหรับผู้ประกอบกิจการในนิคมอุตสาหกรรมที่กำหนดให้การก่อสร้างหรือดัดแปลงอาคารที่ใกล้เคียง หรือติดกับที่ดินของผู้ประกอบกิจการรายอื่นให้มีระยะร่นจากแนวริมเสาด้านนอกหรือผนังอาคารถึงเขตที่ดินของผู้ประกอบกิจการรายนั้นไม่น้อยกว่า 5.00 เมตร	โครงการฯ มีการวางแผนและจัดเตรียมระบบสาธารณูปโภค สิ่งอำนวยความสะดวกในโครงการให้เป็นไปตามข้อบังคับการนิคมอุตสาหกรรมแห่งประเทศไทย ตามผังแม่บทโครงการ	-	ภาคผนวกที่ 3 ผังแม่บทของโครงการ

ตารางที่ 2.1 แบบรายงานผลการปฏิบัติตามมาตรการป้องกันและแก้ไขผลกระทบสิ่งแวดล้อม และมาตรการติดตามตรวจสอบผลกระทบสิ่งแวดล้อม (มาตรการทั่วไป)
ของโครงการนิคมอุตสาหกรรมฉะเชิงเทรา บลทเค ซีดี ของบริษัท ดับเบิลพี แลนด์ จำกัด ประจำปีเดือนมกราคม-มิถุนายน พ.ศ. 2568 (ต่อ)

มาตรการป้องกันและแก้ไขผลกระทบสิ่งแวดล้อม และ มาตรการติดตามตรวจสอบผลกระทบสิ่งแวดล้อม	ผลการปฏิบัติตามมาตรการฯ และประสิทธิภาพของการดำเนินการ	ปัญหา อุปสรรค ที่ไม่สามารถ ปฏิบัติตามมาตรการ และ แนวทางแก้ไข	หลักฐานประกอบการปฏิบัติ ตามมาตรการฯ
1.9 หากบริเวณที่ตั้งโครงการมีทาง/ลำรางสาธารณ ประโยชน์พาดผ่านหรือประชิดกับพื้นที่โรงงาน อุตสาหกรรม ต้องคงสภาพการใช้ประโยชน์ไว้ หาก โครงการหรือโรงงานมีความประสงค์ที่จะใช้ประโยชน์หรือ ปรับปรุงต้องได้รับความเห็นชอบจากหน่วยงานที่เกี่ยวข้อง ก่อนดำเนินการ และให้ดำเนินการตามเงื่อนไขการ เปลี่ยนแปลงรายละเอียดโครงการในมาตรการทั่วไป	บริเวณที่ตั้งโครงการมีทาง/ลำรางสาธารณประโยชน์พาดผ่านหรือ ประชิดกับพื้นที่โรงงานอุตสาหกรรม คือ คลองแสมไช้ แม่น้ำบางปะ กง คลองสามชั้น คลองมะโนรา คลองยายอยู่ ลำรางสาธารณ ประโยชน์ คลองเจ๊ก คลองแยกสามชั้น และลำซวดใหญ่ ซึ่งยังคง สภาพการใช้ประโยชน์ไว้	-	รูปที่ 1 ลำราง สาธารณประโยชน์พาดผ่านหรือ ประชิดกับโครงการ
1.10 โครงการต้องไม่ปิดกั้นทางสาธารณประโยชน์ที่ พาดผ่านในพื้นที่โครงการ และประชาชนสามารถใช้ ประโยชน์ได้ตามปกติ	โครงการไม่ได้ปิดกั้นทางสาธารณประโยชน์ ทางสาธารณ ประโยชน์ที่พาดผ่านในพื้นที่โครงการ ประชาชนสามารถใช้ประโยชน์ ได้ตามปกติ	-	รูปที่ 2 ทางสาธารณประโยชน์ พาดผ่านหรือประชิดกับ โครงการ

ตารางที่ 2.1 แบบรายงานผลการปฏิบัติตามมาตรการป้องกันและแก้ไขผลกระทบสิ่งแวดล้อม และมาตรการติดตามตรวจสอบผลกระทบสิ่งแวดล้อม (มาตรการทั่วไป)
ของโครงการนิคมอุตสาหกรรมฉะเชิงเทรา บลูเทค ซิตี้ ของบริษัท ดับเบิลพี แลนด์ จำกัด ประจำปีเดือนมกราคม-มิถุนายน พ.ศ. 2568 (ต่อ)

มาตรการป้องกันและแก้ไขผลกระทบสิ่งแวดล้อม และ มาตรการติดตามตรวจสอบผลกระทบสิ่งแวดล้อม	ผลการปฏิบัติตามมาตรการฯ และประสิทธิภาพของการดำเนินการ	ปัญหา อุปสรรค ที่ไม่สามารถ ปฏิบัติตามมาตรการ และ แนวทางแก้ไข	หลักฐานประกอบการปฏิบัติ ตามมาตรการฯ
2. การจัดตั้งคณะกรรมการติดตามตรวจสอบผลกระทบสิ่งแวดล้อม (EIA Monitoring Committee)			
<p>2.1 จัดตั้งคณะกรรมการติดตามตรวจสอบผลกระทบสิ่งแวดล้อม (EIA Monitoring Committee)</p> <p>1) โครงสร้างคณะกรรมการติดตามตรวจสอบผลกระทบสิ่งแวดล้อม (EIA Monitoring Committee)</p> <p>คณะกรรมการติดตามตรวจสอบผลกระทบสิ่งแวดล้อมจำนวน 23 คน ประกอบด้วย ตัวแทน จาก 4 ฝ่าย ได้แก่ กรรมการผู้แทนภาคประชาชน กรรมการผู้แทนหน่วยงานที่เกี่ยวข้อง นักวิชาการในท้องถิ่น และผู้แทนโครงการ โดยกำหนดสัดส่วนผู้แทนจากภาคประชาชนมากกว่ากึ่งหนึ่งของผู้แทนจากภาคประชาชนมากกว่ากึ่งหนึ่งของจำนวนคณะกรรมการฯ ทั้งหมด รายละเอียดมีดังนี้</p> <p>(1) กรรมการผู้แทนภาคประชาชน เป็นประชาชนทั่วไปไม่รวมถึง กำนัน ผู้ใหญ่บ้าน และผู้นำชุมชน เป็นตัวแทนภาคประชาชน จำนวน 16 ท่าน มาจากการสรรหาหรือการเสนอชื่อจากชุมชนหรือวิธีการอื่นใดจากชุมชนรอบที่ตั้งโครงการในพื้นที่รัศมี 5 กิโลเมตรและต้องมีผู้เข้าร่วมประชุมรวมกันในแต่ละครั้งไม่น้อยกว่า 2 ใน 3 ของผู้เข้าร่วมประชุมทั้งหมด ประกอบด้วย</p>	<p>โครงการได้จัดตั้งคณะกรรมการติดตามตรวจสอบผลกระทบสิ่งแวดล้อม (EIA Monitoring Committee) ดังคำสั่งการนิคมอุตสาหกรรมแห่งประเทศไทย เรื่อง แต่งตั้งคณะกรรมการติดตามตรวจสอบผลกระทบสิ่งแวดล้อม (EIA Monitoring Committee) โครงการนิคมอุตสาหกรรมฉะเชิงเทรา บลูเทค ซิตี้ ของบริษัท ดับเบิลพี แลนด์ จำกัด สั่ง ณ วันที่ 9 พฤษภาคม พ.ศ. 2566 ประกอบด้วย ตัวแทนจาก 4 ฝ่าย ได้แก่</p> <ol style="list-style-type: none"> กรรมการผู้แทนภาคประชาชน กรรมการผู้แทนหน่วยงานที่เกี่ยวข้อง นักวิชาการในท้องถิ่น ผู้แทนโครงการ <p>โครงสร้างคณะกรรมการฯ (คำสั่งการนิคมอุตสาหกรรมแห่งประเทศไทย แสดงดังภาคผนวก)</p> <p>ทั้งนี้ ในช่วงเดือนมกราคม-มิถุนายน พ.ศ. 2568 มีการประชุมคณะกรรมการฯ จำนวน 1 ครั้ง ครั้งที่ 1/2568 ในวันศุกร์ ที่ 28 กุมภาพันธ์ 2568 มีคณะกรรมการเข้าร่วมจำนวน 21 คน ได้มีการติดตามตรวจสอบกำกับดูแลการดำเนินการของโครงการ และพิจารณาเรื่องร้องเรียน ดังเอกสารสรุปการประชุมคณะกรรมการฯ ครั้งที่ 1/2568 ดังภาคผนวกที่ 4</p>	-	<p>รูปที่ 54 การประชุมคณะกรรมการติดตามตรวจสอบผลกระทบสิ่งแวดล้อม (EIA Monitoring Committee) ภาคผนวกที่ 4 สรุปประชุมคณะกรรมการฯ ครั้งที่ 1/2568 และภาคผนวกที่ 5 หนังสือคำสั่งการนิคมอุตสาหกรรมแห่งประเทศไทย</p>

ตารางที่ 2.1 แบบรายงานผลการปฏิบัติตามมาตรการป้องกันและแก้ไขผลกระทบสิ่งแวดล้อม และมาตรการติดตามตรวจสอบผลกระทบสิ่งแวดล้อม (มาตรการทั่วไป)
ของโครงการนิคมอุตสาหกรรมฉะเชิงเทรา บลูเทค ซิตี้ ของบริษัท ดับเบิลพี แลนด์ จำกัด ประจำปีเดือนมกราคม-มิถุนายน พ.ศ. 2568 (ต่อ)

มาตรการป้องกันและแก้ไขผลกระทบสิ่งแวดล้อม และ มาตรการติดตามตรวจสอบผลกระทบสิ่งแวดล้อม	ผลการปฏิบัติตามมาตรการฯ และประสิทธิภาพของการดำเนินการ	ปัญหา อุปสรรค ที่ไม่สามารถ ปฏิบัติตามมาตรการ และ แนวทางแก้ไข	หลักฐานประกอบการปฏิบัติ ตามมาตรการฯ
ก) ผู้แทนประชาชนในเขตองค์การบริหารส่วนตำบล เขาดิน 1 ท่าน ข) ผู้แทนประชาชนในเขตองค์การบริหารส่วนตำบล ท่าเสาอ้น 1 ท่าน ค) ผู้แทนประชาชนในเขตเทศบาลตำบลท่าเสาอ้น 1 ท่าน ง) ผู้แทนประชาชนในเขตเทศบาลตำบลท่าข้าม 1 ท่าน จ) ผู้แทนประชาชนในเขตเทศบาลตำบลบางปะกง พรหมเทพรังสรรค์ 1 ท่าน ฉ) ผู้แทนประชาชนในเขตเทศบาลตำบลบางปะกง 1 ท่าน ช) ผู้แทนประชาชนในเขตเทศบาลตำบลบางฝั้ว 1 ท่าน ซ) ผู้แทนประชาชนในเขตเทศบาลตำบลบางวัว 1 ท่าน ฌ) ผู้แทนประชาชนในเขตเทศบาลตำบลบางวัว คณารักษ์ 1 ท่าน ญ) ผู้แทนประชาชนในเขตเทศบาลตำบลบางสมัคร 1 ท่าน			

ตารางที่ 2.1 แบบรายงานผลการปฏิบัติตามมาตรการป้องกันและแก้ไขผลกระทบสิ่งแวดล้อม และมาตรการติดตามตรวจสอบผลกระทบสิ่งแวดล้อม (มาตรการทั่วไป)
ของโครงการนิคมอุตสาหกรรมฉะเชิงเทรา บลูเทค ซิตี้ ของบริษัท ดับเบิลพี แลนด์ จำกัด ประจำปีเดือนมกราคม-มิถุนายน พ.ศ. 2568 (ต่อ)

มาตรการป้องกันและแก้ไขผลกระทบสิ่งแวดล้อม และ มาตรการติดตามตรวจสอบผลกระทบสิ่งแวดล้อม	ผลการปฏิบัติตามมาตรการฯ และประสิทธิภาพของการดำเนินการ	ปัญหา อุปสรรค ที่ไม่สามารถ ปฏิบัติตามมาตรการ และ แนวทางแก้ไข	หลักฐานประกอบการปฏิบัติ ตามมาตรการฯ
<p>ฎ) ผู้แทนประชาชนในเขตองค์การบริหารส่วนตำบล บางเกลือ 1 ท่าน</p> <p>ฎ) ผู้แทนประชาชนในเขตองค์การบริหารส่วนตำบล หนองจอก 1 ท่าน</p> <p>ฐ) ผู้แทนประชาชนในเขตเทศบาลตำบลแสนภูดาษ 1 ท่าน</p> <p>ฑ) ผู้แทนประชาชนในเขตองค์การบริหารส่วนตำบล คลองบ้านโพธิ์ 1 ท่าน</p> <p>ฒ) ผู้แทนประชาชนในเขตองค์การบริหารส่วนตำบล เกาะลอยบางหัก 1 ท่าน</p> <p>ณ) ผู้แทนประชาชนในเขตองค์การบริหารส่วนตำบล บางนาง 1 ท่าน</p> <p>(2) กรรมการผู้แทนจากหน่วยงานที่เกี่ยวข้อง จำนวน 4 คน ประกอบด้วย</p> <p>ก) นายอำเภอบางปะกง จำนวน 1 ท่าน</p> <p>ข) ผู้ว่าการการนิคมอุตสาหกรรมแห่งประเทศไทย หรือผู้แทน จำนวน 1 ท่าน</p> <p>ค) ทรพยากรธรรมชาติและสิ่งแวดล้อมจังหวัด ฉะเชิงเทราหรือผู้แทน จำนวน 1 ท่าน</p> <p>ง) สาธารณสุขจังหวัดหรือผู้แทน จำนวน 1 ท่าน</p>			

ตารางที่ 2.1 แบบรายงานผลการปฏิบัติตามมาตรการป้องกันและแก้ไขผลกระทบสิ่งแวดล้อม และมาตรการติดตามตรวจสอบผลกระทบสิ่งแวดล้อม (มาตรการทั่วไป)
ของโครงการนิคมอุตสาหกรรมฉะเชิงเทรา บลูเทค ซิตี้ ของบริษัท ดับเบิลพี แลนด์ จำกัด ประจำปีเดือนมกราคม-มิถุนายน พ.ศ. 2568 (ต่อ)

มาตรการป้องกันและแก้ไขผลกระทบสิ่งแวดล้อม และ มาตรการติดตามตรวจสอบผลกระทบสิ่งแวดล้อม	ผลการปฏิบัติตามมาตรการฯ และประสิทธิภาพของการดำเนินการ	ปัญหา อุปสรรค ที่ไม่สามารถ ปฏิบัติตามมาตรการ และ แนวทางแก้ไข	หลักฐานประกอบการปฏิบัติ ตามมาตรการฯ
<p>(3) กรรมการที่เป็นนักวิชาการในท้องถิ่น ซึ่งเป็น ผู้ทรงคุณวุฒิด้านการจัดการทรัพยากรธรรมชาติและ สิ่งแวดล้อม หรือด้านอื่นๆ ที่เกี่ยวข้อง จำนวน 1 ท่าน</p> <p>(4) กรรมการผู้แทนจากโครงการ จำนวน 2 ท่าน</p> <p>2) วิธีการสรรหาคณะกรรมการติดตามตรวจสอบ ผลกระทบสิ่งแวดล้อม มีดังนี้</p> <p>(1) กรรมการผู้แทนภาคประชาชน มาจากการสรร หาหรือการเสนอชื่อหรือวิธีการอื่นใดจากประชาคมหมู่บ้าน/ ชุมชน คณะกรรมการหมู่บ้าน/ชุมชน หรือคณะกรรมการ บุคคลที่เป็นตัวแทนในการดำเนินกิจกรรมต่าง ๆ ของแต่ละ หมู่บ้าน/ชุมชนเพื่อเป็นคณะกรรมการผู้แทนภาคประชาชน โดยวิธีการคัดเลือกสรรผู้แทนภาคประชาชน อาจดำเนินการได้ ดังนี้</p> <p>ก) จัดให้มีการประชุมภายในชุมชน ซึ่งแต่ละ ชุมชนจะเป็นผู้คัดเลือกตัวแทนประชาชนเอง โดยผู้นำชุมชน อาจมีหน้าที่เพียงแค่นัดประชุม ส่วนการดำเนินการคัดเลือก ให้ประชาชนที่เข้าประชุมเลือกผู้เข้าร่วมประชุม 1 คน ทำ หน้าที่เป็นประธานในที่ประชุม จากนั้นจึงเลือกตัวแทน ประชาชนเพื่อทำหน้าที่ในคณะกรรมการฯ ทั้งนี้ให้ยึด หลักการเลือกตั้งด้วยคะแนนเสียงข้างมากเป็นหลัก หาก เสมอกันให้ประธานในที่ประชุมเป็นผู้ดำเนินการชี้ขาด</p>			

ตารางที่ 2.1 แบบรายงานผลการปฏิบัติตามมาตรการป้องกันและแก้ไขผลกระทบสิ่งแวดล้อม และมาตรการติดตามตรวจสอบผลกระทบสิ่งแวดล้อม (มาตรการทั่วไป)
ของโครงการนิคมอุตสาหกรรมฉะเชิงเทรา บลทเค ซีดี ของบริษัท ดับเบิลพี แลนด์ จำกัด ประจำปีเดือนมกราคม-มิถุนายน พ.ศ. 2568 (ต่อ)

มาตรการป้องกันและแก้ไขผลกระทบสิ่งแวดล้อม และ มาตรการติดตามตรวจสอบผลกระทบสิ่งแวดล้อม	ผลการปฏิบัติตามมาตรการฯ และประสิทธิภาพของการดำเนินการ	ปัญหา อุปสรรค ที่ไม่สามารถ ปฏิบัติตามมาตรการ และ แนวทางแก้ไข	หลักฐานประกอบการปฏิบัติ ตามมาตรการฯ
<p>ข) แต่ละชุมชนแจ้งผลการคัดเลือกต่อประชาชนในชุมชนเพื่อรับทราบ และให้ข้อคิดเห็นเพิ่มเติมภายใน 15 วันนับจากวันที่มีการคัดเลือก (สามารถประชาสัมพันธ์แจ้งได้ทางช่องทางการตีประกาศประชาสัมพันธ์ในหน่วยงาน การแจ้งผ่านวิทยุตามสาย หรือช่องทางประชาสัมพันธ์อื่น ๆ ของหน่วยงาน)</p> <p>ค) หากได้รับข้อคิดเห็นเพิ่มเติมในเชิงไม่เห็นด้วยกับตัวแทนประชาชนที่ได้รับการคัดเลือกมากกว่า ร้อยละ 50 ของครัวเรือน ต้องจัดให้มีการคัดเลือกใหม่ และแจ้งผลต่อประชาชนอีกครั้ง</p> <p>ง) ส่งรายชื่อตัวแทนภาคประชาชนของแต่ละชุมชนเสนอต่อนายอำเภอบางปะกง เพื่อมีคำสั่งแต่งตั้งคณะกรรมการฯ และมีการนัดประชุมคณะกรรมการฯ ในลำดับต่อไป</p> <p>(2) กรรมการผู้แทนจากหน่วยงานที่เกี่ยวข้อง ได้แก่ ผู้ว่าการการนิคมอุตสาหกรรมแห่งประเทศไทยหรือผู้แทน ทรัพยากรธรรมชาติและสิ่งแวดล้อมจังหวัดฉะเชิงเทราหรือผู้แทน และสาธารณสุขจังหวัดหรือผู้แทน</p> <p>(3) กรรมการที่เป็นนักวิชาการในท้องถิ่น ซึ่งเป็นผู้ทรงคุณวุฒิด้านการจัดการทรัพยากรธรรมชาติและ</p>			

ตารางที่ 2.1 แบบรายงานผลการปฏิบัติตามมาตรการป้องกันและแก้ไขผลกระทบสิ่งแวดล้อม และมาตรการติดตามตรวจสอบผลกระทบสิ่งแวดล้อม (มาตรการทั่วไป)
ของโครงการนิคมอุตสาหกรรมฉะเชิงเทรา บลูเทค ซิตี้ ของบริษัท ดับเบิลพี แลนด์ จำกัด ประจำปีเดือนมกราคม-มิถุนายน พ.ศ. 2568 (ต่อ)

มาตรการป้องกันและแก้ไขผลกระทบสิ่งแวดล้อม และ มาตรการติดตามตรวจสอบผลกระทบสิ่งแวดล้อม	ผลการปฏิบัติตามมาตรการฯ และประสิทธิภาพของการดำเนินการ	ปัญหา อุปสรรค ที่ไม่สามารถ ปฏิบัติตามมาตรการ และ แนวทางแก้ไข	หลักฐานประกอบการปฏิบัติ ตามมาตรการฯ
<p>สิ่งแวดล้อม หรือด้านอื่น ๆ ที่เกี่ยวข้องมาจากตัวแทนของมหาวิทยาลัยในท้องถิ่น เสนอชื่ออาจารย์/ นักวิชาการ จำนวน 1 ท่าน เพื่อมีคำสั่งแต่งตั้งคณะกรรมการฯ และมีการนัดประชุมคณะกรรมการฯ ในลำดับต่อไป</p> <p>(4) กรรมการผู้แทนโครงการ มาจากตัวแทนโครงการนิคมอุตสาหกรรมฉะเชิงเทรา บลูเทค ซิตี้ ของบริษัทดับเบิลพี แลนด์ จำกัด</p> <p>3) อำนาจหน้าที่ของคณะกรรมการฯ</p> <p>(1) ติดตามตรวจสอบและกำกับดูแลให้โครงการปฏิบัติให้เป็นไปตามมาตรการป้องกันและแก้ไขผลกระทบสิ่งแวดล้อมและมาตรการติดตามตรวจสอบผลกระทบสิ่งแวดล้อมของโครงการและเผยแพร่/ ประชาสัมพันธ์ให้ชุมชนและหน่วยงานที่เกี่ยวข้องทราบเพื่อแสดงความโปร่งใสในการบริหารจัดการด้านสิ่งแวดล้อม</p> <p>(2) ติดตามตรวจสอบและกำกับดูแลการดำเนินงานของโครงการ ให้สอดคล้องกับระเบียบมาตรฐาน กฎหมายที่เกี่ยวข้อง</p> <p>(3) ให้ข้อมูลและข้อเสนอแนะ เพื่อให้การดำเนินงานของโครงการเกิดความรอบคอบมากที่สุด และเกิดปัญหากับชุมชนน้อยที่สุด</p>			

ตารางที่ 2.1 แบบรายงานผลการปฏิบัติตามมาตรการป้องกันและแก้ไขผลกระทบสิ่งแวดล้อม และมาตรการติดตามตรวจสอบผลกระทบสิ่งแวดล้อม (มาตรการทั่วไป)
ของโครงการนิคมอุตสาหกรรมฉะเชิงเทรา บลทเค ซีดี ของบริษัท ดับเบิลพี แลนด์ จำกัด ประจำปีเดือนมกราคม-มิถุนายน พ.ศ. 2568 (ต่อ)

มาตรการป้องกันและแก้ไขผลกระทบสิ่งแวดล้อม และ มาตรการติดตามตรวจสอบผลกระทบสิ่งแวดล้อม	ผลการปฏิบัติตามมาตรการฯ และประสิทธิภาพของการดำเนินการ	ปัญหา อุปสรรค ที่ไม่สามารถ ปฏิบัติตามมาตรการ และ แนวทางแก้ไข	หลักฐานประกอบการปฏิบัติ ตามมาตรการฯ
<p>(4) เป็นศูนย์กลางในการประสานความร่วมมือในการดำเนินงานด้านต่าง ๆ เพื่อก่อให้เกิด ความสัมพันธ์ที่ดีระหว่างโครงการกับชุมชน เป็นเวทีในการแลกเปลี่ยนความคิดเห็น เพื่อความเข้าใจอันดี ระหว่างโครงการและชุมชน โดยคำนึงถึงประโยชน์ที่แท้จริง</p> <p>(5) ตรวจเยี่ยมโครงการ รับรู้กระบวนการตรวจวัดคุณภาพสิ่งแวดล้อมและผลการตรวจวัด เพื่อแสดงความโปร่งใสในการบริหารจัดการด้านสิ่งแวดล้อมของโครงการ</p> <p>(6) เรื่องร้องเรียนเกี่ยวกับปัญหาและผลกระทบสิ่งแวดล้อมที่ได้รับจากการดำเนินโครงการ และร่วมติดตามการดำเนินการแก้ไขเรื่องร้องเรียนเกี่ยวกับปัญหาและผลกระทบสิ่งแวดล้อมที่ประชาชนที่อาศัยในชุมชนโดยรอบได้รับจากการดำเนินโครงการ ร่วมหาแนวทางแก้ไขปัญหา ร่วมเจรจาไกล่เกลี่ยเพื่อหา ข้อยุติกรณีเกิดปัญหาจากโครงการ และร่วมพิจารณาค่าชดเชยกรณีเกิดผลกระทบสิ่งแวดล้อมอันเนื่องมาจาก โครงการ รวมทั้งติดตามผลการปฏิบัติตามมาตรการชดเชยเยียวยาจนแล้วเสร็จ</p>			

ตารางที่ 2.1 แบบรายงานผลการปฏิบัติตามมาตรการป้องกันและแก้ไขผลกระทบสิ่งแวดล้อม และมาตรการติดตามตรวจสอบผลกระทบสิ่งแวดล้อม (มาตรการทั่วไป)
ของโครงการนิคมอุตสาหกรรมฉะเชิงเทรา บลูเทค ซิตี้ ของบริษัท ดับเบิลพี แลนด์ จำกัด ประจำปีเดือนมกราคม-มิถุนายน พ.ศ. 2568 (ต่อ)

มาตรการป้องกันและแก้ไขผลกระทบสิ่งแวดล้อม และ มาตรการติดตามตรวจสอบผลกระทบสิ่งแวดล้อม	ผลการปฏิบัติตามมาตรการฯ และประสิทธิภาพของการดำเนินการ	ปัญหา อุปสรรค ที่ไม่สามารถ ปฏิบัติตามมาตรการ และ แนวทางแก้ไข	หลักฐานประกอบการปฏิบัติ ตามมาตรการฯ
<p>(7) พิจารณาแผนงานกิจกรรมเพื่อสังคม (Corporate Social Responsibility; CSR) ของโครงการ เพื่อให้กิจกรรมที่เกิดขึ้นมาจากความต้องการของชุมชน โดยรอบพื้นที่โดยแท้จริง</p> <p>(8) ตรวจสอบสภาพพื้นที่สาธารณะในพื้นที่โครงการเป็นประจำทุกปี เพื่อเฝ้าระวังไม่ให้มีการปิดกั้นทางสาธารณประโยชน์</p> <p>4) ระยะเวลาในการดำรงตำแหน่งของคณะกรรมการฯ</p> <p>(1) ให้แต่งตั้งคณะกรรมการฯ ภายใน 180 วัน นับแต่วันที่ได้รับความเห็นชอบในรายงานการประเมินผลกระทบสิ่งแวดล้อม</p> <p>(2) กรรมการมีวาระในการดำรงตำแหน่งคราวละ 4 ปี นับตั้งแต่วันที่ได้รับการประกาศแต่งตั้ง และอาจได้รับการเลือกตั้งหรือแต่งตั้งให้เป็นกรรมการได้อีก โดยมีระยะเวลาในการดำรงตำแหน่งได้ไม่เกิน 2 วาระ ติดต่อกัน</p> <p>(3) เมื่อครบกำหนดวาระตามวรรคหนึ่ง หากยังมิได้มีการเลือกตั้งหรือแต่งตั้งกรรมการขึ้นมาใหม่ ให้กรรมการซึ่งพ้นจากตำแหน่งตามวาระนั้นอยู่ในตำแหน่งเพื่อ</p>			

ตารางที่ 2.1 แบบรายงานผลการปฏิบัติตามมาตรการป้องกันและแก้ไขผลกระทบสิ่งแวดล้อม และมาตรการติดตามตรวจสอบผลกระทบสิ่งแวดล้อม (มาตรการทั่วไป)
ของโครงการนิคมอุตสาหกรรมฉะเชิงเทรา บลูเทค ซิตี้ ของบริษัท ดับเบิลพี แลนด์ จำกัด ประจำปีเดือนมกราคม-มิถุนายน พ.ศ. 2568 (ต่อ)

มาตรการป้องกันและแก้ไขผลกระทบสิ่งแวดล้อม และ มาตรการติดตามตรวจสอบผลกระทบสิ่งแวดล้อม	ผลการปฏิบัติตามมาตรการฯ และประสิทธิภาพของการดำเนินการ	ปัญหา อุปสรรค ที่ไม่สามารถ ปฏิบัติตามมาตรการ และ แนวทางแก้ไข	หลักฐานประกอบการปฏิบัติ ตามมาตรการฯ
<p>ปฏิบัติหน้าที่ต่อไปจนกว่ากรรมการซึ่งได้รับการ เลือกตั้ง หรือแต่งตั้งใหม่เข้ารับหน้าที่ แต่ต้องไม่เกิน 90 วัน นับตั้งแต่วันที่พ้นจากตำแหน่งตามวาระนั้น</p> <p>(4) กรณีที่กรรมการพ้นจากตำแหน่งก่อนครบ วาระให้ดำเนินการสรรหาหรือแต่งตั้งกรรมการ ประเภท เดียวกันแทนภายใน 45 วัน นับตั้งแต่วันที่ตำแหน่งว่างลง และให้ผู้ที่ได้รับการเลือกตั้งหรือแต่งตั้งให้ ดำรงตำแหน่ง แทนอยู่ในตำแหน่งเท่ากับวาระที่เหลืออยู่ของกรรมการที่ ตนแทน แต่หากกรรมการพ้นจากตำแหน่งก่อนครบวาระ น้อยกว่า 90 วัน ไม่ต้องมีการเลือกตั้งหรือแต่งตั้งกรรมการ แทนตำแหน่งที่ว่างลง ให้ คณะกรรมการเท่าที่เหลืออยู่ ปฏิบัติหน้าที่ต่อไป</p> <p>(5) นอกจากการพ้นจากตำแหน่งตามวาระ ยังมี ในกรณีดังนี้</p> <p>ก) ลาออกหรือไม่อาจทำหน้าที่ต่อไปได้ เช่น เจ็บป่วย เสียชีวิต วิกลจริต จิตฟั่นเฟือน ถูกศาลสั่งให้ เป็นบุคคลไร้ความสามารถหรือเสมือนไร้ความสามารถ เป็นต้น</p> <p>ข) ไม่เข้าร่วมประชุมตามข้อกำหนดของ คณะกรรมการติดต่อกัน 4 ครั้ง หรือตามที่คณะกรรมการ กำหนด</p>			

ตารางที่ 2.1 แบบรายงานผลการปฏิบัติตามมาตรการป้องกันและแก้ไขผลกระทบสิ่งแวดล้อม และมาตรการติดตามตรวจสอบผลกระทบสิ่งแวดล้อม (มาตรการทั่วไป)
ของโครงการนิคมอุตสาหกรรมฉะเชิงเทรา บลทเค ซีดี ของบริษัท ดับเบิลพี แลนด์ จำกัด ประจำปีเดือนมกราคม-มิถุนายน พ.ศ. 2568 (ต่อ)

มาตรการป้องกันและแก้ไขผลกระทบสิ่งแวดล้อม และ มาตรการติดตามตรวจสอบผลกระทบสิ่งแวดล้อม	ผลการปฏิบัติตามมาตรการฯ และประสิทธิภาพของการดำเนินการ	ปัญหา อุปสรรค ที่ไม่สามารถ ปฏิบัติตามมาตรการ และ แนวทางแก้ไข	หลักฐานประกอบการปฏิบัติ ตามมาตรการฯ
<p>ค) คณะกรรมการมีมติ 2 ใน 3 ให้ถอดถอน ออกจากตำแหน่ง เพราะมีความประพฤติเสื่อมเสีย บกพร่องหรือไม่สุจริตต่อหน้าที่</p> <p>ง) ย้ายภูมิลำเนาออกจากพื้นที่ ที่รอบ โครงการที่กำหนดเกินกว่า 90 วัน</p> <p>จ) ต้องคำพิพากษาให้เป็นบุคคลล้มละลาย หรือต้องคำพิพากษาถึงที่สุดให้จำคุก เว้นแต่ความผิดลหุ โทษ หรือความผิดอันเกิดจากการกระทำโดยประมาท</p> <p>5) ระเบียบการประชุมของคณะกรรมการฯ</p> <p>(1) การจัดประชุมคณะกรรมการฯ ต้องมี กรรมการมาประชุมไม่น้อยกว่ากึ่งหนึ่งของจำนวน คณะ กรรมการฯ ทั้งหมดจึงจะเป็นองค์ประชุม</p> <p>(2) ความถี่ในการประชุมทุก 6 เดือน หรือ แล้วแต่คณะกรรมการฯ เห็นสมควร แต่หากพบว่ามีความ จำเป็นเร่งด่วนสามารถประชุมก่อนกำหนดเวลาปกติได้ โดยให้อยู่ในดุลยพินิจของคณะกรรมการฯ</p> <p>(3) ให้ผู้เข้าร่วมประชุมเซ็นชื่อเข้าร่วมประชุมทุก ครั้งหากมีการมอบหมายให้บุคคลอื่นมาประชุมแทนต้องมี หนังสือมอบหมายจากกรรมการตัวจริงทุกครั้งจึงจะ นับเป็นองค์ประชุม แต่ไม่มีสิทธิในการลงมติ</p>			

ตารางที่ 2.1 แบบรายงานผลการปฏิบัติตามมาตรการป้องกันและแก้ไขผลกระทบสิ่งแวดล้อม และมาตรการติดตามตรวจสอบผลกระทบสิ่งแวดล้อม (มาตรการทั่วไป)
ของโครงการนิคมอุตสาหกรรมฉะเชิงเทรา บลูเทค ซิตี้ ของบริษัท ดับเบิลพี แลนด์ จำกัด ประจำปีเดือนมกราคม-มิถุนายน พ.ศ. 2568 (ต่อ)

มาตรการป้องกันและแก้ไขผลกระทบสิ่งแวดล้อม และ มาตรการติดตามตรวจสอบผลกระทบสิ่งแวดล้อม	ผลการปฏิบัติตามมาตรการฯ และประสิทธิภาพของการดำเนินการ	ปัญหา อุปสรรค ที่ไม่สามารถ ปฏิบัติตามมาตรการ และ แนวทางแก้ไข	หลักฐานประกอบการปฏิบัติ ตามมาตรการฯ
6) งบประมาณในการดำเนินงานของคณะกรรมการฯ งบในการดำเนินงานของคณะกรรมการ อยู่ในความ รับผิดชอบของโครงการนิคมอุตสาหกรรมฉะเชิงเทรา บลู เทค ซิตี้ ของบริษัท ดับเบิลพี แลนด์ จำกัด			
3. การจัดตั้งกองทุนเพื่อพัฒนาชุมชน			
3.1 ในช่วงระยะก่อสร้าง โครงการจะต้องจัดตั้งกองทุน เพื่อพัฒนาชุมชนโดยรอบพื้นที่โครงการ รวมถึงสนับสนุน การทำงานของคณะกรรมการติดตามตรวจสอบผลกระทบ สิ่งแวดล้อม และเพื่อเป็นงบประมาณสำรองในการเยียวยา กรณีชุมชนได้รับผลกระทบสิ่งแวดล้อมจากการดำเนินการ ของโครงการ โดยกำหนดให้คณะกรรมการติดตาม ตรวจสอบผลกระทบสิ่งแวดล้อมเป็นผู้บริหารจัดการ กองทุนเบื้องต้นโครงการมีการจัดสรรงบประมาณ 500,000 บาท/ปี เพื่อจัดตั้งกองทุน สำหรับช่วงระยะ ดำเนินการ คณะกรรมการติดตามตรวจสอบผลกระทบ สิ่งแวดล้อม (EIA Monitoring Committee) และการ นิคมอุตสาหกรรมแห่งประเทศไทย (กนอ.) จะร่วมกัน กำหนดอัตราค่าธรรมเนียมเข้ากองทุน ทั้งนี้ จะต้องเป็น มติของที่ประชุมที่ได้รับความเห็นชอบจาก	โครงการจัดทำบันทึกข้อตกลงระหว่างคณะกรรมการติดตาม ตรวจสอบผลกระทบสิ่งแวดล้อมกับบริษัท เพื่อจัดตั้งกองทุนเพื่อ พัฒนาชุมชนโดยรอบพื้นที่โครงการ รวมถึงสนับสนุนการทำงานของ คณะกรรมการติดตามตรวจสอบผลกระทบสิ่งแวดล้อม และเพื่อเป็น งบประมาณสำรองในการเยียวยา กรณีชุมชนได้รับผลกระทบ สิ่งแวดล้อมจากการดำเนินการของโครงการ โดยกำหนดให้ คณะกรรมการติดตามตรวจสอบผลกระทบสิ่งแวดล้อมเป็นผู้บริหาร จัดการกองทุนเบื้องต้นโครงการมีการจัดสรรงบประมาณ 500,000 บาท/ปี		

ตารางที่ 2.1 แบบรายงานผลการปฏิบัติตามมาตรการป้องกันและแก้ไขผลกระทบสิ่งแวดล้อม และมาตรการติดตามตรวจสอบผลกระทบสิ่งแวดล้อม (มาตรการทั่วไป)
ของโครงการนิคมอุตสาหกรรมฉะเชิงเทรา บลูเทค ซิตี้ ของบริษัท ดับเบิลพี แลนด์ จำกัด ประจำปีเดือนมกราคม-มิถุนายน พ.ศ. 2568 (ต่อ)

มาตรการป้องกันและแก้ไขผลกระทบสิ่งแวดล้อม และ มาตรการติดตามตรวจสอบผลกระทบสิ่งแวดล้อม	ผลการปฏิบัติตามมาตรการฯ และประสิทธิภาพของการดำเนินการ	ปัญหา อุปสรรค ที่ไม่สามารถ ปฏิบัติตามมาตรการ และ แนวทางแก้ไข	หลักฐานประกอบการปฏิบัติ ตามมาตรการฯ
คณะกรรมการฯ อย่างน้อย 2 ใน 3 ของคณะกรรมการฯ ทั้งหมด รวมทั้งต้องไม่ขัดกับข้อกำหนดของ กนอ.			
4. สุนทรียภาพ/พื้นที่สีเขียว และแนวกันชน			
4.1 ปลูกต้นไม้บริเวณพื้นที่สีเขียวและแนวกันชนของ โครงการ ความกว้างไม่น้อยกว่า 10 เมตร โดยรอบพื้นที่ โครงการมีพื้นที่รวม 146.10 ไร่ คิดเป็นร้อยละ 12.37 ของพื้นที่ทั้งหมด เพื่อปลูกไม้ยืนต้น ไม่น้อยกว่า 3 แถว สลับฟันปลา พร้อมทั้งปรับปรุงสภาพภูมิทัศน์ให้เหมาะสม และสวยงาม สอดคล้องกับสภาพภูมิประเทศ และชุมชน โดยรอบตั้งแต่เริ่มพัฒนาโครงการ	โครงการยังไม่ได้ดำเนินการปลูกต้นไม้บริเวณพื้นที่สีเขียวและแนว กันชนของโครงการ หากถึงลำดับงานดังกล่าว โครงการจะปฏิบัติตาม มาตรการที่กำหนดอย่างเคร่งครัด ซึ่งปัจจุบันอยู่ระหว่างการปรับถม พื้นที่ โครงการจัดให้มีเรือนเพาะชำ และแปลงเพาะกล้าไม้ เพื่อปลูก กล้าไม้ และดูแลบำรุงรักษาต้นไม้ที่จะปลูกในพื้นที่สีเขียวให้ เจริญเติบโตอยู่เป็นประจำ	-	รูปที่ 3 เรือนเพาะชำและแปลง เพาะกล้าไม้ ภาคผนวกที่ 6 แผนการก่อสร้าง
4.2 จัดให้มีเรือนเพาะชำ และแปลงเพาะกล้าไม้ เพื่อ ปลูกกล้าไม้ และดูแลบำรุงรักษาต้นไม้ที่ปลูกในพื้นที่สี เขียวให้เจริญเติบโตอยู่เป็นประจำในกรณีที่ต้นไม้ตายหรือ ได้รับความเสียหาย โครงการจะทำการปลูกซ่อมแซมให้ แล้วเสร็จภายใน 1 เดือน	โครงการจัดให้มีเรือนเพาะชำ และแปลงเพาะกล้าไม้ เพื่อปลูก กล้าไม้ และดูแลบำรุงรักษาต้นไม้ที่จะปลูกในพื้นที่สีเขียวให้ เจริญเติบโตอยู่เป็นประจำ ทั้งนี้ พันธุ์ไม้ที่นำมาปลูกในพื้นที่โครงการ และแนวกันชน (Buffer Zone) พิจารณาปลูกพันธุ์ไม้พื้นถิ่นหรือพันธุ์ ไม้ที่สามารถลดผลกระทบจากมลพิษทางอากาศได้เป็นอย่างดี เช่น มะฮอกกานีใบใหญ่ มะฮอกกานีใบเล็ก ยางอินเดีย กระถินณรงค์ กระถินเทพา เฟื่องฟ้า และข่อย เป็นต้น	-	รูปที่ 3 เรือนเพาะชำและแปลง เพาะกล้าไม้

ตารางที่ 2.2 แบบรายงานผลการปฏิบัติตามมาตรการป้องกันและแก้ไขผลกระทบสิ่งแวดล้อม และมาตรการติดตามตรวจสอบผลกระทบสิ่งแวดล้อม ระยะก่อสร้าง
ของโครงการนิคมอุตสาหกรรมฉะเชิงเทรา บลูเทค ซิตี้ ของบริษัท ดับเบิลพี แลนด์ จำกัด ประจำปีเดือนมกราคม-มิถุนายน พ.ศ. 2568

มาตรการป้องกันและแก้ไขผลกระทบสิ่งแวดล้อม และ มาตรการติดตามตรวจสอบผลกระทบสิ่งแวดล้อม	ผลการปฏิบัติตามมาตรการฯ และประสิทธิภาพของการดำเนินการ	ปัญหา อุปสรรค ที่ไม่สามารถ ปฏิบัติตามมาตรการ และ แนวทางแก้ไข	หลักฐานประกอบการปฏิบัติ ตามมาตรการฯ
1. ลักษณะภูมิประเทศ และธรณีวิทยา			
1.1 กำหนดขอบเขตบริเวณที่จะต้องทำการปรับปรุงสภาพ พื้นที่เพื่อการก่อสร้างให้ชัดเจน และกำหนดให้มีการเปิด หน้าดินเฉพาะบริเวณที่จำเป็นเท่านั้น การก่อสร้างในพื้นที่ ที่มีการเปิดหน้าดินเป็นบริเวณกว้าง โครงการจะต้องบด อัดชั้นดินให้แน่น เพื่อป้องกันการไหลบ่าและชะล้าง พังทลายของหน้าดินไปยังบริเวณภายนอกพื้นที่โครงการ โดยเฉพาะในฤดูฝนต้องควบคุมการปล่อยระบายน้ำตาม มาตรการอย่างเข้มงวด และต้องมีรางระบายน้ำและบ่อ ตกตะกอนดินจากการชะล้างของน้ำฝนหรือน้ำทิ้งก่อน ปล่อยระบายลงสู่แหล่งน้ำสาธารณะ	โครงการกำหนดขอบเขตบริเวณที่จะต้องทำการปรับปรุงพื้นที่ เพื่อการก่อสร้าง และควบคุมการปล่อยระบายน้ำตามมาตรการอย่าง เข้มงวด ปัจจุบันโครงการอยู่ในช่วงดำเนินการขยายพื้นที่ จึงชะลอ การก่อสร้าง ทำให้ไม่มีกิจกรรมการก่อสร้างใดๆ ในพื้นที่โครงการ	-	รูปที่ 4 โครงการกำหนด ขอบเขตบริเวณที่จะต้องทำการ ปรับปรุงพื้นที่
1.2 ปลูกหญ้าหรือพืชคลุมดินตามพื้นที่ที่มีความลาดชัน ต่างๆ เพื่อป้องกันการชะล้างของหน้าดิน	โครงการปลูกหญ้าหรือพืชคลุมดินตามพื้นที่ที่มีความลาดชันต่างๆ เพื่อป้องกันการชะล้างของหน้าดิน ปัจจุบันโครงการอยู่ในช่วง ดำเนินการขยายพื้นที่ จึงชะลอการก่อสร้าง ทำให้ไม่มีกิจกรรมการ ก่อสร้างใดๆ ในพื้นที่โครงการ	-	รูปที่ 5 การปลูกหญ้าหรือ พืชคลุมดินตามพื้นที่ที่มีความ ลาดชัน
2. คุณภาพอากาศ			
2.1 ฉีดพรมน้ำบริเวณพื้นที่ก่อสร้างที่ทำการเปิดหน้า ดิน เพื่อลดการฟุ้งกระจายของฝุ่น อย่างน้อยวันละ 2 ครั้ง (เช้า-บ่าย)	โครงการฉีดพรมน้ำบริเวณพื้นที่ก่อสร้างที่ทำการเปิดหน้าดิน เพื่อ ลดการฟุ้งกระจายของฝุ่น อย่างน้อยวันละ 2 ครั้ง (เช้า-บ่าย) ปัจจุบัน โครงการอยู่ในช่วงดำเนินการขยายพื้นที่ จึงชะลอการก่อสร้าง ทำให้ ไม่มีกิจกรรมการก่อสร้างใดๆ ในพื้นที่โครงการ	-	รูปที่ 6 กิจกรรมฉีดพรมน้ำ บริเวณพื้นที่ก่อสร้างของ โครงการ

ตารางที่ 2.2 แบบรายงานผลการปฏิบัติตามมาตรการป้องกันและแก้ไขผลกระทบสิ่งแวดล้อม และมาตรการติดตามตรวจสอบผลกระทบสิ่งแวดล้อม ระยะก่อสร้าง
ของโครงการนิคมอุตสาหกรรมฉะเชิงเทรา บลเทค ซิตี้ ของบริษัท ดับเบิลพี แลนด์ จำกัด ประจำปีเดือนมกราคม-มิถุนายน พ.ศ. 2568 (ต่อ)

มาตรการป้องกันและแก้ไขผลกระทบสิ่งแวดล้อม และ มาตรการติดตามตรวจสอบผลกระทบสิ่งแวดล้อม	ผลการปฏิบัติตามมาตรการฯ และประสิทธิภาพของการดำเนินการ	ปัญหา อุปสรรค ที่ไม่สามารถ ปฏิบัติตามมาตรการ และ แนวทางแก้ไข	หลักฐานประกอบการปฏิบัติ ตามมาตรการฯ
2.2 ป้องกันเศษดิน และทรายที่อาจติดไป กับล้อรถบรรทุกโดยจัดให้มีบ่อล้างล้อรถบรรทุกก่อนออก จากพื้นที่โครงการทุกครั้ง ใช้ผ้าใบหรือพลาสติกคลุมวัสดุที่ อาจมีการฟุ้งกระจายอย่างมิดชิด ระหว่างการขนส่ง	โครงการจัดให้มีบ่อล้างล้อรถบรรทุกก่อนออกจากพื้นที่โครงการทุก ครั้ง ใช้ผ้าใบหรือพลาสติกคลุมวัสดุที่อาจมีการฟุ้งกระจายอย่างมิดชิด ระหว่างการขนส่ง ปัจจุบันโครงการอยู่ในช่วงดำเนินการขยายพื้นที่ จึง ชะลอการก่อสร้าง ทำให้ไม่มีกิจกรรมการก่อสร้างใดๆ ในพื้นที่โครงการ	-	รูปที่ 7 บ่อล้างล้อรถบรรทุก รูปที่ 8 การใช้ผ้าใบหรือ พลาสติกคลุมวัสดุอย่างมิดชิด ระหว่างการขนส่ง
2.3 ห้ามคนงานเผาขยะมูลฝอยหรือวัสดุอื่นๆ ที่เกิดจาก การอุปโภค-บริโภค และจากกิจกรรมการก่อสร้างในพื้นที่ โครงการโดยเด็ดขาด	โครงการจัดให้มีป้ายห้ามคนงานเผาขยะมูลฝอยหรือวัสดุอื่นๆ ที่ เกิดจากการอุปโภค-บริโภค และจากกิจกรรมการก่อสร้างในพื้นที่ โครงการโดยเด็ดขาด ปัจจุบันโครงการอยู่ในช่วงดำเนินการขยายพื้นที่ จึงชะลอการก่อสร้าง ทำให้ไม่มีกิจกรรมการก่อสร้างใดๆ ในพื้นที่ โครงการ	-	รูปที่ 9 ป้ายห้ามคนงานเผา ขยะมูลฝอยหรือวัสดุอื่นๆ
2.4 ปฏิบัติตามคู่มือการใช้งานเครื่องจักร ตรวจสอบ และบำรุงรักษาเครื่องจักร เครื่องยนต์ต่างๆ ที่ใช้ในการ ก่อสร้างให้อยู่ในสภาพดีอยู่เสมอ เพื่อเป็นการลดเขม่าควัน และเสียงดัง	โครงการปฏิบัติตามคู่มือการใช้งานเครื่องจักร ตรวจสอบและ บำรุงรักษาเครื่องจักร เครื่องยนต์ต่างๆ ที่ใช้ในการก่อสร้างให้อยู่ใน สภาพดีอยู่เสมอ เพื่อเป็นการลดเขม่าควันและเสียงดัง ปัจจุบัน โครงการอยู่ในช่วงดำเนินการขยายพื้นที่ จึงชะลอการก่อสร้าง ทำให้ไม่ มีกิจกรรมการก่อสร้างใดๆ ในพื้นที่โครงการ	-	รูปที่ 10 การตรวจสอบและ บำรุงรักษาเครื่องจักร
2.5 ดับเครื่องยนต์ทุกครั้งเมื่อจอดในพื้นที่ก่อสร้าง	โครงการจัดทำป้ายดับเครื่องยนต์ทุกครั้งเมื่อจอดในพื้นที่ก่อสร้าง	-	รูปที่ 11 ป้ายดับเครื่องยนต์ ทุกครั้งเมื่อจอดในพื้นที่ ก่อสร้าง
2.6 จำกัดความเร็วของยานพาหนะในพื้นที่ก่อสร้างไม่ เกิน 30 กิโลเมตร/ชั่วโมง เพื่อลดการฟุ้งกระจายของฝุ่น ละออง และไอเสียจากรถยนต์	โครงการจัดให้มีป้ายจำกัดความเร็วของยานพาหนะในพื้นที่ ก่อสร้างไม่เกิน 20 กิโลเมตร/ชั่วโมง	-	รูปที่ 12 ป้ายจำกัดความเร็ว ของยานพาหนะในพื้นที่ ก่อสร้าง

**ตารางที่ 2.2 แบบรายงานผลการปฏิบัติตามมาตรการป้องกันและแก้ไขผลกระทบสิ่งแวดล้อม และมาตรการติดตามตรวจสอบผลกระทบสิ่งแวดล้อม ระยะก่อสร้าง
ของโครงการนิคมอุตสาหกรรมฉะเชิงเทรา บลเทศ ชิต์ ของบริษัท ดับเบิลพี แลนด์ จำกัด ประจำปีเดือนมกราคม-มิถุนายน พ.ศ. 2568 (ต่อ)**

มาตรการป้องกันและแก้ไขผลกระทบสิ่งแวดล้อม และ มาตรการติดตามตรวจสอบผลกระทบสิ่งแวดล้อม	ผลการปฏิบัติตามมาตรการฯ และประสิทธิภาพของการดำเนินการ	ปัญหา อุปสรรค ที่ไม่สามารถ ปฏิบัติตามมาตรการ และ แนวทางแก้ไข	หลักฐานประกอบการปฏิบัติ ตามมาตรการฯ
2.7 การเปิดพื้นที่ก่อสร้างต้องดำเนินการเปิดพื้นที่ให้น้อยที่สุด และต้องดำเนินการบดอัดดินให้เรียบร้อยก่อนเปิดพื้นที่ส่วนอื่นๆ เพื่อลดการฟุ้งกระจายของฝุ่นละอองไปในบรรยากาศ	โครงการกำหนดให้การเปิดพื้นที่ก่อสร้างต้องดำเนินการเปิดพื้นที่ให้น้อยที่สุด และต้องดำเนินการบดอัดดินให้เรียบร้อยก่อนเปิดพื้นที่ส่วนอื่นๆ เพื่อลดการฟุ้งกระจายของฝุ่นละอองไปในบรรยากาศ ปัจจุบันโครงการอยู่ในช่วงดำเนินการขยายพื้นที่ จึงชะลอการก่อสร้าง ทำให้ไม่มีกิจกรรมการก่อสร้างใดๆ ในพื้นที่โครงการ	-	รูปที่ 13 การบดอัดดินให้เรียบร้อยก่อนเปิดพื้นที่ส่วนอื่น
3. คุณภาพน้ำผิวดิน			
3.1 กำหนดให้บริษัทรับเหมาจัดเตรียมห้องส้วมที่ถูกสุขลักษณะ และเพียงพอต่อจำนวนคนงาน โดยเป็นไปตามกฎหมายกำหนดและประสานให้หน่วยงานที่ได้รับอนุญาตจากองค์การบริหารส่วนตำบลเขาดินเข้ามาสุบสิ่งปฏิกูลเพื่อนำไปกำจัด	โครงการกำหนดให้บริษัทรับเหมาจัดเตรียมห้องส้วมที่ถูกสุขลักษณะ และเพียงพอต่อจำนวนคนงาน โดยเป็นไปตามกฎหมายกำหนดและประสานให้หน่วยงานที่ได้รับอนุญาตจากองค์การบริหารส่วนตำบลเขาดินเข้ามาสุบสิ่งปฏิกูลเพื่อนำไปกำจัด โดยจัดเตรียมห้องส้วม 2 บริเวณ คือ บริเวณสำนักงานก่อสร้างชั่วคราว จำนวน 14 ห้อง แบ่งเป็นห้องน้ำหญิง จำนวน 7 ห้อง ห้องน้ำชาย จำนวน 7 ห้อง และบริเวณพื้นที่ก่อสร้าง จำนวน 2 ห้อง แบ่งเป็นห้องน้ำหญิง จำนวน 1 ห้อง ห้องน้ำชาย จำนวน 1 ห้อง	-	รูปที่ 14 ห้องส้วมที่ถูกสุขลักษณะ และเพียงพอต่อจำนวนคนงาน
3.2 ช่วงการปรับพื้นที่บริเวณติดกับแหล่งน้ำสาธารณะต้องป้องกันการสั่นไหลของดิน เพื่อลดผลกระทบปริมาณตะกอนต่อคุณภาพน้ำ โดยกำหนดให้ผู้รับเหมาก่อสร้างเรียงหิน บดอัดปรับดินให้แน่น ปลูกหญ้าหรือพืชคลุมดินบริเวณพื้นที่ที่มีความลาดชัน และหลีกเลี่ยงการปรับถมพื้นที่บริเวณประชิดทางน้ำในช่วงฤดูฝน	โครงการมีการปรับพื้นที่ซึ่งมีบริเวณที่ติดกับแหล่งน้ำสาธารณะ โดยโครงการมีการบดอัดปรับดินให้แน่นป้องกันการสั่นไหลของดิน เพื่อลดผลกระทบปริมาณตะกอนของคุณภาพน้ำ ปัจจุบันโครงการอยู่ในช่วงดำเนินการขยายพื้นที่ จึงชะลอการก่อสร้าง ทำให้ไม่มีกิจกรรมการก่อสร้างใดๆ ในพื้นที่โครงการ	-	รูปที่ 5 การปลูกหญ้าหรือพืชคลุมดินตามพื้นที่ที่มีความลาดชัน

**ตารางที่ 2.2 แบบรายงานผลการปฏิบัติตามมาตรการป้องกันและแก้ไขผลกระทบสิ่งแวดล้อม และมาตรการติดตามตรวจสอบผลกระทบสิ่งแวดล้อม ระยะก่อสร้าง
ของโครงการนิคมอุตสาหกรรมฉะเชิงเทรา บลูเทค ซิตี้ ของบริษัท ดับเบิลพี แลนด์ จำกัด ประจำปีเดือนมกราคม-มิถุนายน พ.ศ. 2568 (ต่อ)**

มาตรการป้องกันและแก้ไขผลกระทบสิ่งแวดล้อม และ มาตรการติดตามตรวจสอบผลกระทบสิ่งแวดล้อม	ผลการปฏิบัติตามมาตรการฯ และประสิทธิภาพของการดำเนินการ	ปัญหา อุปสรรค ที่ไม่สามารถ ปฏิบัติตามมาตรการ และ แนวทางแก้ไข	หลักฐานประกอบการปฏิบัติ ตามมาตรการฯ
3.3 ห้ามกองเศษวัสดุที่เกิดจากการก่อสร้างใกล้แหล่ง น้ำสาธารณะ และห้ามทิ้งขยะมูลฝอยลงแหล่งน้ำหรือทาง น้ำสาธารณะ	ปัจจุบันโครงการอยู่ในช่วงดำเนินการขยายพื้นที่ จึงชะลอการ ก่อสร้าง ทำให้ไม่มีกิจกรรมการก่อสร้างใดๆ ในพื้นที่โครงการ โครงการ ไม่มีการกองวัสดุใกล้แหล่งน้ำและโครงการมีการจัดทำป้ายห้ามกองเศษ วัสดุที่เกิดจากการก่อสร้างใกล้แหล่งน้ำสาธารณะ และห้ามทิ้งขยะมูล ฝอยลงแหล่งน้ำหรือทางน้ำสาธารณะ	-	รูปที่ 16 ป้ายห้ามผู้รับเหมาหรือ คนงานล้างทำความสะอาด เครื่องมือ เครื่องจักรในแหล่งน้ำ สาธารณะประโยชน์
3.4 บริเวณพื้นที่สำหรับการล้างอุปกรณ์ เครื่องมือ เครื่องจักร และล้อรถในพื้นที่ก่อสร้าง ให้รวบรวมน้ำทิ้งลง สู่บ่อตกตะกอน	โครงการจัดให้มีพื้นที่สำหรับการล้างอุปกรณ์ เครื่องมือ เครื่องจักร และล้อรถในพื้นที่ก่อสร้าง โดยรวบรวมน้ำทิ้งลงสู่บ่อตกตะกอน	-	รูปที่ 7 บ่อล้างล้อรถบรรทุก
3.5 ห้ามผู้รับเหมาหรือคนงานล้างทำความสะอาด เครื่องมือ และเครื่องจักรในแหล่งน้ำสาธารณะประโยชน์ที่ พาดผ่านพื้นที่โครงการ และที่อยู่ใกล้โครงการ	ปัจจุบันโครงการอยู่ในช่วงดำเนินการขยายพื้นที่ จึงชะลอการ ก่อสร้าง ทำให้ไม่มีกิจกรรมการก่อสร้างใดๆ ในพื้นที่โครงการ และ โครงการจัดทำป้ายห้ามผู้รับเหมาหรือคนงานล้างทำความสะอาด เครื่องมือ และเครื่องจักรในแหล่งน้ำสาธารณะประโยชน์ที่พาดผ่าน พื้นที่โครงการ และที่อยู่ใกล้โครงการ	-	รูปที่ 16 ป้ายห้ามผู้รับเหมาหรือ คนงานล้างทำความสะอาด เครื่องมือ เครื่องจักรในแหล่งน้ำ สาธารณะประโยชน์
4. คุณภาพน้ำใต้ดิน			
4.1 โครงการต้องติดตั้งบ่อตรวจสอบคุณภาพน้ำใต้ดิน บริเวณพื้นที่สีเขียวในแนวกันชน จำนวน 5 สถานี ครอบคลุมทิศทางการไหลของน้ำใต้ดินบริเวณเหนือน้ำ (Up Gradient) และท้ายน้ำ (Down Gradient) และ ทำการศึกษาทิศทางการไหลของน้ำใต้ดินในภาคสนามให้	โครงการได้ติดตั้งบ่อตรวจสอบคุณภาพน้ำใต้ดิน บริเวณพื้นที่สีเขียว ในแนวกันชน จำนวน 5 สถานี ครอบคลุมทิศทางการไหลของน้ำใต้ดิน บริเวณเหนือน้ำ (Up Gradient) และท้ายน้ำ (Down Gradient)	-	

ตารางที่ 2.2 แบบรายงานผลการปฏิบัติตามมาตรการป้องกันและแก้ไขผลกระทบสิ่งแวดล้อม และมาตรการติดตามตรวจสอบผลกระทบสิ่งแวดล้อม ระยะก่อสร้าง
ของโครงการนิคมอุตสาหกรรมฉะเชิงเทรา บลูเทค ซิตี้ ของบริษัท ดับเบิลพี แลนด์ จำกัด ประจำปีเดือนมกราคม-มิถุนายน พ.ศ. 2568 (ต่อ)

มาตรการป้องกันและแก้ไขผลกระทบสิ่งแวดล้อม และ มาตรการติดตามตรวจสอบผลกระทบสิ่งแวดล้อม	ผลการปฏิบัติตามมาตรการฯ และประสิทธิภาพของการดำเนินการ	ปัญหา อุปสรรค ที่ไม่สามารถ ปฏิบัติตามมาตรการ และ แนวทางแก้ไข	หลักฐานประกอบการปฏิบัติ ตามมาตรการฯ
แล้วเสร็จก่อนเปิดดำเนินการ ในกรณีตำแหน่งของบ่อ สังเกตการณ์ทั้ง 5 บ่อ ไม่สอดคล้องกับทิศทางการไหลของ น้ำใต้ดินให้พิจารณาเพิ่มบ่อสังเกตการณ์อีก 1 บ่อ			
5. น้ำใช้			
5.1 กำหนดและควบคุมให้บริษัทรับเหมารับน้ำใช้ ตามที่ กำหนดในรายงานการประเมินผลกระทบ สิ่งแวดล้อม ไม่ใช้น้ำจากระบบน้ำประปาของชุมชน	โครงการกำหนดและควบคุมให้บริษัทรับเหมารับน้ำใช้ตามที่ กำหนดในรายงานการประเมินผลกระทบสิ่งแวดล้อม ไม่ใช้น้ำจาก ระบบน้ำประปาของชุมชน โดยบริษัทรับเหมาได้ใช้น้ำจาก บริษัท อินดัสเตรียล วอเตอร์ รีซอร์ส แมนเนจเม้นท์ จำกัด หรือ IWRM มีถัง สำรองขนาด 2,000 ลิตร จำนวน 1 ถัง ไว้ในโครงการ	-	รูปที่ 17 ถังสำรองน้ำใช้ใน โครงการ
6. ระดับเสียง			
6.1 จัดให้มีเจ้าหน้าที่เข้าพบผู้ที่พักอาศัยบริเวณที่พัก อาศัยประชิดโครงการ เพื่อแจ้งแผนการก่อสร้างที่ ก่อให้เกิดเสียงดังให้ทราบล่วงหน้า รวมทั้งมีการเข้าพบ เพื่อติดตามผลกระทบด้านระดับเสียงที่ได้รับอย่างต่อเนื่อง ตลอดระยะเวลาก่อสร้าง	โครงการจัดให้มีเจ้าหน้าที่เข้าพบผู้ที่พักอาศัยบริเวณที่พักอาศัย ประชิดโครงการ เพื่อแจ้งแผนการก่อสร้างที่ก่อให้เกิดเสียงดังให้ทราบ ล่วงหน้า รวมทั้งมีการเข้าพบเพื่อติดตามผลกระทบด้านระดับเสียงที่ ได้รับอย่างต่อเนื่องตลอดระยะเวลาก่อสร้าง	-	รูปที่ 18 เจ้าหน้าที่เข้าพบผู้ที่พัก อาศัยบริเวณที่พักอาศัยประชิด โครงการ เพื่อติดตามผลกระทบ ด้านระดับเสียงที่ได้รับอย่าง ต่อเนื่อง
6.2 กำหนดช่วงระยะเวลาในการก่อสร้าง ระหว่างเวลา 08.00-18.00 น. กรณีมีการก่อสร้างระหว่าง 19.00-07.00 น. ต้องมีการประสานหน่วยงานที่เกี่ยวข้อง และแจ้งให้ ประชาชนที่พักอาศัยบริเวณประชิดพื้นที่โครงการรับทราบ ก่อนดำเนินการ	โครงการกำหนดช่วงระยะเวลาในการก่อสร้าง ระหว่างเวลา 08.00- 18.00 น. กรณีมีการก่อสร้างระหว่าง 19.00-07.00 น. จะมีการ ประสานหน่วยงานที่เกี่ยวข้อง และแจ้งให้ประชาชนที่พักอาศัยบริเวณ ประชิดพื้นที่โครงการรับทราบก่อนดำเนินการ	-	

**ตารางที่ 2.2 แบบรายงานผลการปฏิบัติตามมาตรการป้องกันและแก้ไขผลกระทบสิ่งแวดล้อม และมาตรการติดตามตรวจสอบผลกระทบสิ่งแวดล้อม ระยะก่อสร้าง
ของโครงการนิคมอุตสาหกรรมฉะเชิงเทรา บล.เทค ซิตี้ ของบริษัท ดับเบิลพี แลนด์ จำกัด ประจำปีเดือนมกราคม-มิถุนายน พ.ศ. 2568 (ต่อ)**

มาตรการป้องกันและแก้ไขผลกระทบสิ่งแวดล้อม และ มาตรการติดตามตรวจสอบผลกระทบสิ่งแวดล้อม	ผลการปฏิบัติตามมาตรการฯ และประสิทธิภาพของการดำเนินการ	ปัญหา อุปสรรค ที่ไม่สามารถ ปฏิบัติตามมาตรการ และ แนวทางแก้ไข	หลักฐานประกอบการปฏิบัติ ตามมาตรการฯ
6.3 เลือกใช้เครื่องมืออุปกรณ์ และวิธีการ ก่อสร้างที่ก่อให้เกิดเสียง และความสั่นสะเทือนน้อยที่สุด และหลีกเลี่ยงการใช้เครื่องจักรที่มีเสียงดังพร้อมกัน	ปัจจุบันโครงการอยู่ในช่วงดำเนินการขยายพื้นที่ จึงชะลอการ ก่อสร้าง ทำให้ไม่มีกิจกรรมการก่อสร้างใดๆ ในพื้นที่โครงการ จึงยัง ไม่มีการใช้เครื่องมืออุปกรณ์ที่ก่อให้เกิดเสียง และความสั่นสะเทือน	-	
6.4 พิจารณาใช้เสาเข็มเจาะเพื่อลดผลกระทบด้าน เสียง และความสั่นสะเทือน หรือหากใช้เสาเข็มตอกจะต้อง มีมาตรการในการป้องกันผลกระทบด้านเสียง และความ สั่นสะเทือนที่สามารถปฏิบัติได้ และลดผลกระทบได้ เช่น เจาะดินออกเป็นหลุมก่อนตอกเสาเข็ม เพื่อรักษาแรงเสียด ทานที่ผิวด้านข้าง และแรงแบกทานที่ปลายเสาเข็ม หรือใช้ หมอนรองหัวเสาเข็มที่ทำด้วยวัสดุอ่อน เป็นต้น	ปัจจุบันโครงการอยู่ในช่วงดำเนินการขยายพื้นที่ จึงชะลอการ ก่อสร้าง ทำให้ไม่มีกิจกรรมการก่อสร้างใดๆ ในพื้นที่โครงการ ยังไม่มี กิจกรรมการใช้เสาเข็มเจาะ	-	
6.5 ติดตั้งกำแพงกันเสียงซึ่งเป็นวัสดุ Metal Sheet ความหนา 1.27 มิลลิเมตร ความสูง 3 เมตร บริเวณพื้นที่ ก่อสร้างโครงการที่ประชิดที่พักอาศัย (รูปที่ 26) ดังนี้ 1) บริเวณที่พักอาศัยด้านทิศตะวันออกของ โครงการที่ระยะ 20 เมตร ติดตั้งวัสดุลดทอนเสียงความ ยาว 65 เมตร 2) บริเวณที่พักอาศัยด้านทิศเหนือของโครงการที่ ระยะ 10 เมตร ติดตั้งวัสดุลดทอนเสียงความยาว 45 เมตร 3) บริเวณที่พักอาศัยด้านทิศตะวันออกของ โครงการที่ระยะ 12 เมตร ติดตั้งวัสดุลดทอนเสียงความ ยาว 40 เมตร	ปัจจุบันโครงการอยู่ในช่วงดำเนินการขยายพื้นที่ จึงชะลอการ ก่อสร้าง ทำให้ไม่มีกิจกรรมการก่อสร้างใดๆ ในพื้นที่โครงการ จึงยัง ไม่ได้ดำเนินการติดตั้งกำแพงกันเสียง หากถึงลำดับงานที่เหมาะสม โครงการจะปฏิบัติตามมาตรการที่กำหนดอย่างเคร่งครัด	-	รูปที่ 4 สภาพพื้นที่โครงการใน ปัจจุบัน

ตารางที่ 2.2 แบบรายงานผลการปฏิบัติตามมาตรการป้องกันและแก้ไขผลกระทบสิ่งแวดล้อม และมาตรการติดตามตรวจสอบผลกระทบสิ่งแวดล้อม ระยะก่อสร้าง
ของโครงการนิคมอุตสาหกรรมฉะเชิงเทรา บล.เทค ซิตี้ ของบริษัท ดับเบิลพี แลนด์ จำกัด ประจำปีเดือนมกราคม-มิถุนายน พ.ศ. 2568 (ต่อ)

มาตรการป้องกันและแก้ไขผลกระทบสิ่งแวดล้อม และ มาตรการติดตามตรวจสอบผลกระทบสิ่งแวดล้อม	ผลการปฏิบัติตามมาตรการฯ และประสิทธิภาพของการดำเนินการ	ปัญหา อุปสรรค ที่ไม่สามารถ ปฏิบัติตามมาตรการ และ แนวทางแก้ไข	หลักฐานประกอบการปฏิบัติ ตามมาตรการฯ
4) บริเวณที่พักอาศัยด้านทิศตะวันออกของ โครงการที่ระยะ 5 เมตร ติดตั้งวัสดุลดทอนเสียงความยาว 55 เมตร			
<p>6.6 กำหนดมาตรการป้องกันและแก้ไขผลกระทบด้าน เสียง</p> <p>1) การควบคุมที่แหล่งกำเนิด :</p> <ul style="list-style-type: none"> - ดับเครื่องยนต์ทุกครั้งเมื่อไม่มีการใช้งาน - ห้ามไม่ให้มีการเร่งเครื่องที่มีเสียงดังอย่าง เร็ว - การเดินเครื่องจักรกลหนักที่มีเสียงดังต้อง ดำเนินการให้แล้วเสร็จโดยเร็ว - ดูแลรักษาเครื่องมือ เครื่องจักร และ อุปกรณ์การก่อสร้างให้อยู่ในสภาพดีอยู่ตลอดเวลา และ เมื่อพบว่ามีเสียงดังผิดปกติจากชิ้นส่วนของอุปกรณ์ใด ให้ ทำการแก้ไขปรับปรุงในทันที. <p>2) การควบคุมทางผ่านของเสียง :</p> <ul style="list-style-type: none"> - ติดตั้งวัสดุปิดคลุมหรือที่ครอบแหล่ง กำเนิดเสียงเพื่อลดทอนเสียง เช่น แผ่นพลาสติกหรือวัสดุ อื่นๆ ที่สามารถลดเสียงได้ เป็นต้น 	โครงการดำเนินการตามการกำหนดมาตรการป้องกันและแก้ไข ผลกระทบด้านเสียงดังกล่าวอย่างเคร่งครัด	-	รูปที่ 19 อุปกรณ์ป้องกัน อันตรายต่อหู

ตารางที่ 2.2 แบบรายงานผลการปฏิบัติตามมาตรการป้องกันและแก้ไขผลกระทบสิ่งแวดล้อม และมาตรการติดตามตรวจสอบผลกระทบสิ่งแวดล้อม ระยะก่อสร้าง
ของโครงการนิคมอุตสาหกรรมฉะเชิงเทรา บลทเค ซีดี ของบริษัท ดับเบิลพี แลนด์ จำกัด ประจำปีเดือนมกราคม-มิถุนายน พ.ศ. 2568 (ต่อ)

มาตรการป้องกันและแก้ไขผลกระทบสิ่งแวดล้อม และ มาตรการติดตามตรวจสอบผลกระทบสิ่งแวดล้อม	ผลการปฏิบัติตามมาตรการฯ และประสิทธิภาพของการดำเนินการ	ปัญหา อุปสรรค ที่ไม่สามารถ ปฏิบัติตามมาตรการ และ แนวทางแก้ไข	หลักฐานประกอบการปฏิบัติ ตามมาตรการฯ
<p>6.6 (ต่อ)</p> <p>3) การควบคุมที่ผู้สัมผัสเสียง :</p> <ul style="list-style-type: none"> - เลือกอุปกรณ์ป้องกันอันตรายต่อหูที่ได้มาตรฐาน และตรวจสอบอุปกรณ์ป้องกันเสียงให้อยู่ในสภาพดีตลอดเวลา และเมื่อพบการชำรุดเสียหายต้องเปลี่ยนใหม่ - อบรมให้ความรู้เกี่ยวกับการใช้อุปกรณ์ป้องกันเสียงอย่างถูกต้อง และตระหนักต่อผลกระทบที่อาจเกิดขึ้น <p>4) การบริหารจัดการ :</p> <ul style="list-style-type: none"> - ควบคุมระดับเสียงที่คนงานก่อสร้างได้รับเฉลี่ยตลอดการทำงานตามเกณฑ์มาตรฐานระดับเสียงที่ยอมให้ลูกจ้างรับตลอดเวลาการทำงานในแต่ละวัน ตามกฎกระทรวงแรงงาน และสวัสดิการ - สังคม เรื่อง กำหนดมาตรฐานความปลอดภัยอาชีวอนามัยในการทำงานเกี่ยวกับความร้อน แสงสว่าง เสียง พ.ศ. 2559 หรือกฎหมายที่เกี่ยวข้องฉบับล่าสุด 			

ตารางที่ 2.2 แบบรายงานผลการปฏิบัติตามมาตรการป้องกันและแก้ไขผลกระทบสิ่งแวดล้อม และมาตรการติดตามตรวจสอบผลกระทบสิ่งแวดล้อม ระยะก่อสร้าง
ของโครงการนิคมอุตสาหกรรมฉะเชิงเทรา บลทเค ซีดี ของบริษัท ดับเบิลพี แลนด์ จำกัด ประจำปีเดือนมกราคม-มิถุนายน พ.ศ. 2568 (ต่อ)

มาตรการป้องกันและแก้ไขผลกระทบสิ่งแวดล้อม และ มาตรการติดตามตรวจสอบผลกระทบสิ่งแวดล้อม	ผลการปฏิบัติตามมาตรการฯ และประสิทธิภาพของการดำเนินการ	ปัญหา อุปสรรค ที่ไม่สามารถ ปฏิบัติตามมาตรการ และ แนวทางแก้ไข	หลักฐานประกอบการปฏิบัติ ตามมาตรการฯ
<p>6.6 (ต่อ)</p> <ul style="list-style-type: none"> - กำหนดช่วงเวลาในการทำงานสำหรับกิจกรรมที่ก่อให้เกิดเสียงดัง และแรงสั่นสะเทือน ระหว่างเวลา 08.00-17.00 น. เพื่อไม่ให้รบกวนประชาชนที่พักอาศัยโดยรอบโครงการ - การก่อสร้างกิจกรรมใดที่ก่อให้เกิดเสียงดังในระดับสูงต้องแจ้งให้เจ้าของสถานประกอบการเจ้าของที่พักอาศัยรับทราบ ก่อนดำเนินการ - กำหนดให้ผู้รับเหมาก่อสร้างบำรุงรักษาเครื่องมือ เครื่องจักร และอุปกรณ์อย่างต่อเนื่อง ตามระยะเวลาที่กำหนดในคู่มือการบำรุงรักษา และเมื่อพบว่ามีเสียงผิดปกติจากชิ้นส่วนของอุปกรณ์ใด ให้ทำการแก้ไขปรับปรุงในทันที 			

ตารางที่ 2.2 แบบรายงานผลการปฏิบัติตามมาตรการป้องกันและแก้ไขผลกระทบสิ่งแวดล้อม และมาตรการติดตามตรวจสอบผลกระทบสิ่งแวดล้อม ระยะก่อสร้าง
ของโครงการนิคมอุตสาหกรรมฉะเชิงเทรา บลูเทค ซิตี้ ของบริษัท ดับเบิลพี แลนด์ จำกัด ประจำปีเดือนมกราคม-มิถุนายน พ.ศ. 2568 (ต่อ)

มาตรการป้องกันและแก้ไขผลกระทบสิ่งแวดล้อม และ มาตรการติดตามตรวจสอบผลกระทบสิ่งแวดล้อม	ผลการปฏิบัติตามมาตรการฯ และประสิทธิภาพของการดำเนินการ	ปัญหา อุปสรรค ที่ไม่สามารถ ปฏิบัติตามมาตรการ และ แนวทางแก้ไข	หลักฐานประกอบการปฏิบัติ ตามมาตรการฯ
7. การคมนาคมขนส่ง			
7.1 ควบคุมน้ำหนักรถบรรทุกให้บรรทุกตามเกณฑ์ที่ กฎหมายกำหนด และต้องจัดให้มีวัสดุอุปกรณ์ป้องกันการ ตกหล่นของวัสดุก่อสร้าง กรณีที่มีเศษดินหรือวัสดุก่อสร้าง ร่วงหล่นภายในพื้นที่ก่อสร้าง พื้นที่ใกล้เคียงโดยรอบ หรือ เส้นทางที่ใช้ขนส่ง ผู้รับเหมาก่อสร้างต้องรับให้คนงานทำ การเก็บวัสดุก่อสร้างที่ร่วงหล่นขึ้นมาทันที รวมทั้งทำความสะอาด สะอาดในบริเวณพื้นที่ดังกล่าวให้เรียบร้อย เพื่อไม่ให้เกิด การกีดขวางการใช้เส้นทาง หรือความสกปรกในบริเวณ ต่างๆ	โครงการจัดให้มีการควบคุมน้ำหนักรถบรรทุกให้บรรทุกตามเกณฑ์ ที่กฎหมายกำหนด โดยมีเครื่องชั่งน้ำหนักรถก่อนและหลังเทดิน และ จัดให้มีวัสดุอุปกรณ์ป้องกันการตกหล่นของวัสดุก่อสร้าง กรณีที่มีเศษ ดินหรือวัสดุก่อสร้างร่วงหล่นภายในพื้นที่ก่อสร้าง พื้นที่ใกล้เคียง โดยรอบ หรือเส้นทางที่ใช้ขนส่งผู้รับเหมาก่อสร้างต้องรับให้คนงานทำ การเก็บวัสดุก่อสร้างที่ร่วงหล่นขึ้นมาทันที รวมทั้งทำความสะอาดใน บริเวณพื้นที่ดังกล่าวให้เรียบร้อย เพื่อไม่ให้เกิดการกีดขวางการใช้ เส้นทาง หรือความสกปรกในบริเวณต่างๆ ปัจจุบันโครงการอยู่ในช่วง ดำเนินการขยายพื้นที่ จึงชะลอการก่อสร้าง ทำให้ไม่มีกิจกรรมการ ก่อสร้างใดๆ ในพื้นที่โครงการ	-	รูปที่ 20 เครื่องชั่งน้ำหนักรถ ก่อนและหลังเทดิน รูปที่ 21 คนงานทำความสะอาด สะอาดเส้นทางที่ใช้ขนส่ง
7.2 ตรวจสอบสภาพยานพาหนะ และเครื่องจักรต่างๆ ของบริษัทที่นำมาใช้ในงานก่อสร้างให้มีสภาพดีอยู่เสมอ เพื่อป้องกันมิให้ยานพาหนะหรือเครื่องจักรเหล่านั้นเกิด การชำรุดบกพร่องขณะใช้งาน	ปัจจุบันโครงการอยู่ในช่วงดำเนินการขยายพื้นที่ จึงชะลอการ ก่อสร้าง ทำให้ไม่มีกิจกรรมการก่อสร้างใดๆ ในพื้นที่โครงการ โครงการจัดให้มีการตรวจสอบสภาพยานพาหนะ และเครื่องจักร ต่างๆ ของบริษัทที่นำมาใช้ในงานก่อสร้างให้มีสภาพดีอยู่เสมอ เพื่อ ป้องกันมิให้ยานพาหนะหรือเครื่องจักรเหล่านั้นเกิดการชำรุดบกพร่อง ขณะใช้งาน	-	รูปที่ 10 การตรวจสอบและ บำรุงรักษาเครื่องจักร
7.3 จัดให้มีบ่อล้างล้อรถบรรทุกก่อนออกจากพื้นที่ ก่อสร้าง	โครงการจัดให้มีบ่อล้างล้อรถบรรทุกก่อนออกจากพื้นที่ก่อสร้าง	-	รูปที่ 7 บ่อล้างล้อรถบรรทุก ก่อนออกจากพื้นที่ก่อสร้าง

ตารางที่ 2.2 แบบรายงานผลการปฏิบัติตามมาตรการป้องกันและแก้ไขผลกระทบสิ่งแวดล้อม และมาตรการติดตามตรวจสอบผลกระทบสิ่งแวดล้อม ระยะก่อสร้าง
ของโครงการนิคมอุตสาหกรรมฉะเชิงเทรา บลทศ ชีต ของบริษัท ดับเบิลพี แลนด์ จำกัด ประจำปีเดือนมกราคม-มิถุนายน พ.ศ. 2568 (ต่อ)

มาตรการป้องกันและแก้ไขผลกระทบสิ่งแวดล้อม และ มาตรการติดตามตรวจสอบผลกระทบสิ่งแวดล้อม	ผลการปฏิบัติตามมาตรการฯ และประสิทธิภาพของการดำเนินการ	ปัญหา อุปสรรค ที่ไม่สามารถ ปฏิบัติตามมาตรการ และ แนวทางแก้ไข	หลักฐานประกอบการปฏิบัติ ตามมาตรการฯ
7.4กำหนดให้ใช้บริการรถบรรทุกทุกคืนที่มีการติดตั้ง GPS เพื่อให้สามารถตรวจสอบเส้นทางการขนส่งได้ตลอดเวลา	การคมนาคมขนส่งระยะก่อสร้าง ใช้ทางหลวงพิเศษหมายเลข 7 (มอเตอร์เวย์) เข้าสู่ทางหลวงแผ่นดินหมายเลข 3702 เพื่อขนส่งวัสดุ ก่อสร้างและเดินทางมาทำงานของบริษัทรับเหมา โครงการกำหนดให้ ใช้บริการรถบรรทุกทุกคืนที่มีการติดตั้ง GPS เพื่อให้สามารถตรวจสอบ เส้นทางการขนส่งได้ตลอดเวลา รูปเส้นทางการขนส่งดินที่ได้จากระบบ GPS ปัจจุบันโครงการอยู่ในช่วงดำเนินการขยายพื้นที่ จึงชะลอการ ก่อสร้าง ทำให้ไม่มีกิจกรรมการก่อสร้างใดๆ ในพื้นที่โครงการ	-	รูปที่ 22 รูป GPS ที่ติดตั้งที่ รถบรรทุกทุกคืน และเส้นทางการ ขนส่งดินที่ได้รับจากระบบ GPS
7.5กำหนดให้คนขับรถบรรทุกขนส่งอุปกรณ์ก่อสร้าง ใช้ความเร็วไม่เกิน 40 กิโลเมตร/ชั่วโมง ในเขตพื้นที่ชุมชน สำหรับบริเวณพื้นที่ก่อสร้างกำหนดให้ใช้ความเร็วไม่เกิน 30 กิโลเมตร/ชั่วโมง	โครงการมีการอบรมคนขับรถบรรทุก และติดป้ายกำหนดให้คนขับ รถบรรทุกขนส่งอุปกรณ์ก่อสร้าง ใช้ความเร็วไม่เกิน 40 กิโลเมตร/ ชั่วโมง ในเขตพื้นที่ชุมชน สำหรับบริเวณพื้นที่ก่อสร้างกำหนดให้ใช้ ความเร็วไม่เกิน 30 กิโลเมตร/ชั่วโมง ปัจจุบันโครงการอยู่ในช่วง ดำเนินการขยายพื้นที่ จึงชะลอการก่อสร้าง ทำให้ไม่มีกิจกรรมการ ก่อสร้างใดๆ ในพื้นที่โครงการ	-	รูปที่ 23 ป้ายกำหนดให้คนขับ รถบรรทุกขนส่งอุปกรณ์ ก่อสร้าง ใช้ความเร็วไม่เกิน 40 กิโลเมตร/ชั่วโมง ในเขตพื้นที่ ชุมชน
7.6หลีกเลี่ยงการขนส่งวัสดุอุปกรณ์ในการก่อสร้างใน ช่วงเวลาเช้า-เย็น ซึ่งเป็นชั่วโมงเร่งด่วน (06.00-08.00 น. และ 16.00-18.00 น.)	ปัจจุบันโครงการอยู่ในช่วงดำเนินการขยายพื้นที่ จึงชะลอการ ก่อสร้าง ทำให้ไม่มีกิจกรรมการก่อสร้างใดๆ ในพื้นที่โครงการ	-	
7.7กำหนดให้รถยนต์ทุกชนิดจอดภายในบริเวณพื้นที่ที่ กำหนดไว้เท่านั้น โดยห้ามจอดบริเวณริมถนนสาธารณะ โดยเด็ดขาด เพื่อป้องกันการกีดขวางจราจร และลดโอกาส เกิดอุบัติเหตุ	โครงการกำหนดให้รถยนต์ทุกชนิดจอดภายในบริเวณพื้นที่ที่ กำหนดไว้เท่านั้น โดยห้ามจอดบริเวณริมถนนสาธารณะโดยเด็ดขาด เพื่อป้องกันการกีดขวางจราจร และลดโอกาสเกิดอุบัติเหตุ ปัจจุบันโครงการอยู่ในช่วงดำเนินการขยายพื้นที่ จึงชะลอการ ก่อสร้าง ทำให้ไม่มีกิจกรรมการก่อสร้างใดๆ ในพื้นที่โครงการ	-	รูปที่ 24 ที่จอดรถยนต์ภายใน พื้นที่โครงการ

ตารางที่ 2.2 แบบรายงานผลการปฏิบัติตามมาตรการป้องกันและแก้ไขผลกระทบสิ่งแวดล้อม และมาตรการติดตามตรวจสอบผลกระทบสิ่งแวดล้อม ระยะก่อสร้าง
ของโครงการนิคมอุตสาหกรรมฉะเชิงเทรา บลทเค ซีดี ของบริษัท ดับเบิลพี แลนด์ จำกัด ประจำปีเดือนมกราคม-มิถุนายน พ.ศ. 2568 (ต่อ)

มาตรการป้องกันและแก้ไขผลกระทบสิ่งแวดล้อม และ มาตรการติดตามตรวจสอบผลกระทบสิ่งแวดล้อม	ผลการปฏิบัติตามมาตรการฯ และประสิทธิภาพของการดำเนินการ	ปัญหา อุปสรรค ที่ไม่สามารถ ปฏิบัติตามมาตรการ และ แนวทางแก้ไข	หลักฐานประกอบการปฏิบัติ ตามมาตรการฯ
7.8 จัดให้มีเจ้าหน้าที่คอยอำนวยความสะดวกดูแลการ เข้า-ออก ของรถบรรทุกบริเวณทางเข้า-ออกของโครงการ	โครงการจัดให้มีเจ้าหน้าที่คอยอำนวยความสะดวกดูแลการเข้า- ออก ของรถบรรทุกบริเวณทางเข้า-ออกของโครงการ ปัจจุบันโครงการ อยู่ในช่วงดำเนินการขยายพื้นที่ จึงชะลอการก่อสร้าง ทำให้ไม่มี กิจกรรมการก่อสร้างใดๆ ในพื้นที่โครงการ	-	รูปที่ 25 เจ้าหน้าที่คอย อำนวยความสะดวกดูแลการ เข้า-ออก ของรถบรรทุก บริเวณทางเข้า-ออกของ โครงการ
7.9 ติดตั้งสัญญาณไฟเตือน ไฟกระพริบ และป้าย จราจรชั่วคราว บริเวณทางเข้า-ออกโครงการให้สามารถ มองเห็นได้อย่างชัดเจนทั้งในช่วงเวลากลางวัน และ กลางคืน	โครงการติดตั้งสัญญาณไฟเตือน ไฟกระพริบ และป้ายจราจร ชั่วคราว บริเวณทางเข้า-ออกโครงการให้สามารถมองเห็นได้อย่าง ชัดเจนทั้งในช่วงเวลากลางวัน และกลางคืน ปัจจุบันโครงการอยู่ในช่วง ดำเนินการขยายพื้นที่ จึงชะลอการก่อสร้าง ทำให้ไม่มีกิจกรรมการ ก่อสร้างใดๆ ในพื้นที่โครงการ	-	รูปที่ 26 รูปสัญญาณไฟเตือน ไฟกระพริบ และป้ายจราจร ชั่วคราว
7.10 โครงการต้องติดตั้งป้ายสัญลักษณ์จราจรบริเวณ ทางเข้า-ออกโครงการ ให้แล้วเสร็จก่อนการก่อสร้าง โครงการ	โครงการติดตั้งป้ายสัญลักษณ์จราจรบริเวณทางเข้า-ออกโครงการ แล้วเสร็จก่อนการก่อสร้างโครงการ	-	รูปที่ 27 ป้ายสัญลักษณ์ จราจรบริเวณทางเข้า-ออก โครงการ
7.11 โครงการจะต้องเตรียมเขตทางบริเวณทางเข้า- ออก สายหลักและสายรองที่เชื่อมต่อกับทางหลวงแผ่นดิน หมายเลข 3702 เพื่อรองรับการขยายทางเข้า-ออก โครงการในอนาคต	ปัจจุบันโครงการอยู่ในช่วงดำเนินการขยายพื้นที่ จึงชะลอการ ก่อสร้าง ทำให้ไม่มีกิจกรรมการก่อสร้างใดๆ ในพื้นที่โครงการ จึงยัง ไม่ได้ดำเนินการเตรียมเขตทางบริเวณทางเข้า-ออก สายหลักและสาย รอง ทั้งนี้ โครงการจะเตรียมเขตทางไว้เพื่อรองรับการขยายทางใน อนาคต ตามแผนการก่อสร้างในภาคผนวกที่ 6	-	ภาคผนวกที่ 6 แผนการ ก่อสร้าง

ตารางที่ 2.2 แบบรายงานผลการปฏิบัติตามมาตรการป้องกันและแก้ไขผลกระทบสิ่งแวดล้อม และมาตรการติดตามตรวจสอบผลกระทบสิ่งแวดล้อม ระยะก่อสร้าง
ของโครงการนิคมอุตสาหกรรมฉะเชิงเทรา บลทเค ซีดี ของบริษัท ดับเบิลพี แลนด์ จำกัด ประจำปีเดือนมกราคม-มิถุนายน พ.ศ. 2568 (ต่อ)

มาตรการป้องกันและแก้ไขผลกระทบสิ่งแวดล้อม และ มาตรการติดตามตรวจสอบผลกระทบสิ่งแวดล้อม	ผลการปฏิบัติตามมาตรการฯ และประสิทธิภาพของการดำเนินการ	ปัญหา อุปสรรค ที่ไม่สามารถ ปฏิบัติตามมาตรการ และ แนวทางแก้ไข	หลักฐานประกอบการปฏิบัติ ตามมาตรการฯ
7.12 โครงการจะต้องดำเนินการขยายไหล่ทางบริเวณ ทางหลวงแผ่นดินหมายเลข 3702 (ทางคู่ขนานทางหลวง หมายเลข 7) ตั้งแต่ช่วงระยะก่อสร้าง และติดตั้งป้าย สัญลักษณ์จราจรบริเวณทางเข้า-ออก ให้แล้วเสร็จก่อนเปิด ดำเนินการ เพื่อไม่ให้เกิดการชะลอตัว	โครงการมีแผนการดำเนินการขยายไหล่ทาง บริเวณทางหลวง แผ่นดินหมายเลข 3702 (ทางคู่ขนานทางหลวงหมายเลข 7) โดยจะ ดำเนินการเมื่องานก่อสร้างมีความคืบหน้า ร้อยละ 80 ตามแผนการ ก่อสร้างในภาคผนวกที่ 6 อย่างไรก็ตาม โครงการได้ติดตั้งป้าย สัญลักษณ์จราจรบริเวณทางเข้าออกเรียบร้อยแล้ว	-	รูปที่ 27 ป้ายสัญลักษณ์ จราจรบริเวณทางเข้า-ออก โครงการ ภาคผนวกที่ 6 แผนการ ก่อสร้าง
7.13 กรณีที่ทางหลวงแผ่นดินหมายเลข 3702 เกิด ความเสียหายจากรถบรรทุกขนส่ง ให้โครงการแจ้งต่อแขวง ทางหลวงฉะเชิงเทรา และให้โครงการซ่อมแซมทางหลวง ให้มีสภาพดังเดิมโดยเร็ว	โครงการปฏิบัติตามมาตรการอย่างเคร่งครัด ไม่บรรทุกน้ำหนักเกิน ตามที่กฎหมายกำหนด ปัจจุบันยังไม่เกิดความเสียหาย บนทางหลวง แผ่นดินหมายเลข 3702 และหากพบความเสียหาย จะแจ้งต่อแขวง ทางหลวงฉะเชิงเทรา และโครงการซ่อมแซมทางหลวงให้มีสภาพ ดังเดิมโดยเร็ว	-	รูปที่ 28 สภาพปัจจุบันทาง หลวงแผ่นดินหมายเลข 3702
7.14 จัดให้มีเจ้าหน้าที่อำนวยความสะดวกบริเวณ โครงการ กับทางหลวงแผ่นดินหมายเลข 3702 และ ประชาสัมพันธ์ให้ผู้ใช้งานเส้นทางหลวงแผ่นดินหมายเลข 3702 ให้เพิ่มความระมัดระวังการใช้เส้นทางในช่วงที่ โครงการขนส่งดินเข้า-ออกพื้นที่โครงการ	โครงการจัดให้มีเจ้าหน้าที่อำนวยความสะดวกบริเวณโครงการ กับ ทางหลวงแผ่นดินหมายเลข 3702 และประชาสัมพันธ์ให้ผู้ใช้งาน เส้นทางหลวงแผ่นดินหมายเลข 3702 ให้เพิ่มความระมัดระวังการใช้เส้นทาง ในช่วงที่โครงการขนส่งดินเข้า-ออกพื้นที่โครงการกับทางหลวงแผ่นดิน หมายเลข 3702	-	รูปที่ 29 ป้ายประชาสัมพันธ์ ให้ผู้ใช้งานเส้นทางหลวงแผ่นดิน หมายเลข 3702 ให้เพิ่มความ ระมัดระวังการใช้เส้นทาง และรูปที่ 30 เจ้าหน้าที่คอย จัดระบบและทิศทางการจราจร
7.15 จัดระบบและทิศทางการจราจรในพื้นที่ก่อสร้าง ให้เป็นระเบียบเพื่อป้องกันอุบัติเหตุ	โครงการมีเจ้าหน้าที่คอยจัดระบบและทิศทางการจราจรในพื้นที่ ก่อสร้างให้เป็นระเบียบเพื่อป้องกันอุบัติเหตุ ปัจจุบันโครงการอยู่ในช่วง ดำเนินการขยายพื้นที่ จึงชะลอการก่อสร้าง ทำให้ไม่มีกิจกรรมการ ก่อสร้างใดๆ ในพื้นที่โครงการ	-	รูปที่ 30 เจ้าหน้าที่คอย จัดระบบและทิศทาง การจราจร

ตารางที่ 2.2 แบบรายงานผลการปฏิบัติตามมาตรการป้องกันและแก้ไขผลกระทบสิ่งแวดล้อม และมาตรการติดตามตรวจสอบผลกระทบสิ่งแวดล้อม ระยะก่อสร้าง
ของโครงการนิคมอุตสาหกรรมฉะเชิงเทรา บลูเทค ซิตี้ ของบริษัท ดับเบิลพี แลนด์ จำกัด ประจำปีเดือนมกราคม-มิถุนายน พ.ศ. 2568 (ต่อ)

มาตรการป้องกันและแก้ไขผลกระทบสิ่งแวดล้อม และ มาตรการติดตามตรวจสอบผลกระทบสิ่งแวดล้อม	ผลการปฏิบัติตามมาตรการฯ และประสิทธิภาพของการดำเนินการ	ปัญหา อุปสรรค ที่ไม่สามารถ ปฏิบัติตามมาตรการ และ แนวทางแก้ไข	หลักฐานประกอบการปฏิบัติ ตามมาตรการฯ
8. การจัดการของเสีย			
8.1 กำหนดให้บริษัทรับเหมาก่อสร้างต้องจัดเตรียมถังขยะมูลฝอยที่มีฝาปิดมิดชิดตั้งกระจายอยู่ในพื้นที่ก่อสร้างอย่างเพียงพอ และให้อยู่ห่างจากรางระบายน้ำ หรือแหล่งน้ำไม่น้อยกว่า 10 เมตร เพื่อรวบรวมมูลฝอยจากคนงาน และจากการก่อสร้างในพื้นที่โครงการทุกวัน พร้อมทั้งติดต่อหน่วยงานท้องถิ่นทำการเก็บขน และกำจัดตามหลักสุขาภิบาล	โครงการกำหนดให้บริษัทรับเหมาก่อสร้างต้องจัดเตรียมถังขยะมูลฝอยที่มีฝาปิดมิดชิดตั้งกระจายอยู่ในพื้นที่ก่อสร้างอย่างเพียงพอ และให้อยู่ห่างจากรางระบายน้ำ หรือแหล่งน้ำไม่น้อยกว่า 10 เมตร เพื่อรวบรวมมูลฝอยจากคนงาน และจากการก่อสร้างในพื้นที่โครงการทุกวัน พร้อมทั้งติดต่อหน่วยงานท้องถิ่นทำการเก็บขน และกำจัดตามหลักสุขาภิบาล	-	รูปที่ 31 รูปถังขยะมูลฝอย และการเก็บขนมูลฝอยบริเวณพื้นที่ก่อสร้าง
8.2 จัดให้มีการอบรมคนงานในการคัดแยกของเสียจากการก่อสร้างที่สามารถนำกลับมาใช้ใหม่ได้ เช่น เศษไม้ เศษโลหะ พลาสติก เป็นต้น ก่อนจำหน่ายให้แก่ผู้รับซื้อ หรือแยกของเสียตามหลักการ 3Rs เพื่อลดปริมาณของเสียที่ส่งกำจัด และเป็นการใช้ทรัพยากรอย่างคุ้มค่า	โครงการจัดให้มีการอบรมคนงานในการคัดแยกของเสียจากการก่อสร้างที่สามารถนำกลับมาใช้ใหม่ได้ เช่น เศษไม้ เศษโลหะ พลาสติก เป็นต้น ก่อนจำหน่ายให้แก่ผู้รับซื้อ หรือแยกของเสียตามหลักการ 3Rs เพื่อลดปริมาณของเสียที่ส่งกำจัด และเป็นการใช้ทรัพยากรอย่างคุ้มค่า	-	รูปที่ 32 การคัดแยกของเสียจากการก่อสร้าง
8.3 จัดให้มีเจ้าหน้าที่รับผิดชอบในการเก็บรวบรวมของเสีย/ขยะมูลฝอย จากบริเวณรอบพื้นที่ก่อสร้างไปไว้ในภาชนะรองรับ หรือบริเวณพื้นที่ที่กำหนดอย่างน้อยวันละ 1 ครั้ง	โครงการจัดให้มีเจ้าหน้าที่รับผิดชอบในการเก็บรวบรวมของเสีย/ขยะมูลฝอย จากบริเวณรอบพื้นที่ก่อสร้างไปไว้ในภาชนะรองรับ หรือบริเวณพื้นที่ที่กำหนดอย่างน้อยวันละ 1 ครั้ง	-	รูปที่ 33 การรวบรวมขยะมูลฝอยไปไว้ในพื้นที่ที่กำหนด

**ตารางที่ 2.2 แบบรายงานผลการปฏิบัติตามมาตรการป้องกันและแก้ไขผลกระทบสิ่งแวดล้อม และมาตรการติดตามตรวจสอบผลกระทบสิ่งแวดล้อม ระยะก่อสร้าง
ของโครงการนิคมอุตสาหกรรมฉะเชิงเทรา บลทเค ซีดี ของบริษัท ดับเบิลพี แลนด์ จำกัด ประจำปีเดือนมกราคม-มิถุนายน พ.ศ. 2568 (ต่อ)**

มาตรการป้องกันและแก้ไขผลกระทบสิ่งแวดล้อม และ มาตรการติดตามตรวจสอบผลกระทบสิ่งแวดล้อม	ผลการปฏิบัติตามมาตรการฯ และประสิทธิภาพของการดำเนินการ	ปัญหา อุปสรรค ที่ไม่สามารถ ปฏิบัติตามมาตรการ และ แนวทางแก้ไข	หลักฐานประกอบการปฏิบัติ ตามมาตรการฯ
8.4 จัดให้พื้นที่สำหรับกองของเสียจากการก่อสร้าง โดยไม่ให้เกิดขวางการก่อสร้าง และเส้นทางจราจรเข้า-ออก โดยขยะมูลฝอยและของเสียจากการก่อสร้างให้จัดกองเก็บ รวมกันในพื้นที่ที่กำหนดอย่างเป็นระเบียบ และรวบรวม เศษวัสดุก่อสร้าง โดยต้องไม่วางใกล้กับรางระบายน้ำ ภายในพื้นที่ก่อสร้าง เพื่อป้องกันการกีดขวางทางระบายน้ำ	ปัจจุบันโครงการอยู่ในช่วงดำเนินการขยายพื้นที่ จึงชะลอการ ก่อสร้าง ทำให้ไม่มีกิจกรรมการก่อสร้างใดๆ ในพื้นที่โครงการ โครงการ จัดให้พื้นที่สำหรับทิ้งขยะมูลฝอย โดยไม่ให้เกิดขวางการก่อสร้าง และ เส้นทางจราจรเข้า-ออก โดยขยะมูลฝอยและของเสียจากการก่อสร้าง ให้จัดกองเก็บรวมกันในพื้นที่ที่กำหนดอย่างเป็นระเบียบ และรวบรวม เศษวัสดุก่อสร้าง โดยต้องไม่วางใกล้กับรางระบายน้ำภายในพื้นที่ ก่อสร้าง เพื่อป้องกันการกีดขวางทางระบายน้ำ	-	รูปที่ 31 รูปถังขยะมูลฝอย และการเก็บขนมูลฝอยบริเวณ พื้นที่ก่อสร้าง
8.5 ห้ามทิ้งมูลฝอยลงในรางระบายน้ำชั่วคราวหรือ ทางระบายน้ำสาธารณะ หรือแหล่งน้ำตามธรรมชาติ เด็ดขาด	โครงการจัดทำป้ายห้ามทิ้งมูลฝอยลงในรางระบายน้ำชั่วคราวหรือ ทางระบายน้ำสาธารณะ หรือแหล่งน้ำตามธรรมชาติเด็ดขาด	-	รูปที่ 16 ป้ายห้ามทิ้งขยะ หรือล้างเครื่องมือ เครื่องจักรในแหล่งน้ำ สาธารณะ
9. การระบายน้ำและการป้องกันน้ำท่วม			
9.1 จัดให้มีรางระบายน้ำชั่วคราวเพื่อรวบรวมน้ำชะ ตะกอนดินจากพื้นที่ก่อสร้างเข้าสู่บ่อตกตะกอนในแต่ละ พื้นที่ ก่อนระบายลงสู่แหล่งน้ำสาธารณะประโยชน์ พร้อมทั้ง กำหนดให้กำจัดสิ่งกีดขวางหรือวัชพืชที่เป็นอุปสรรคต่อ การระบายน้ำในพื้นที่ก่อสร้าง	ปัจจุบันโครงการอยู่ในช่วงดำเนินการขยายพื้นที่ จึงชะลอการ ก่อสร้าง ทำให้ไม่มีกิจกรรมการก่อสร้างใดๆ ในพื้นที่โครงการ โครงการ ยังไม่ได้จัดให้มีรางระบายน้ำชั่วคราวเพื่อรวบรวมน้ำชะตะกอนดินจาก พื้นที่ก่อสร้างเข้าสู่บ่อตกตะกอนในแต่ละพื้นที่ ก่อนระบายลงสู่แหล่ง น้ำสาธารณะประโยชน์ ทั้งนี้ โครงการอยู่ระหว่างการดำเนินการตาม แผนการก่อสร้าง ในภาคผนวกที่ 6	-	ภาคผนวกที่ 6 แผนการ ก่อสร้าง

ตารางที่ 2.2 แบบรายงานผลการปฏิบัติตามมาตรการป้องกันและแก้ไขผลกระทบสิ่งแวดล้อม และมาตรการติดตามตรวจสอบผลกระทบสิ่งแวดล้อม ระยะก่อสร้าง
ของโครงการนิคมอุตสาหกรรมฉะเชิงเทรา บลเทค ซิตี ของบริษัท ดับเบิลพี แลนด์ จำกัด ประจำปีเดือนมกราคม-มิถุนายน พ.ศ. 2568 (ต่อ)

มาตรการป้องกันและแก้ไขผลกระทบสิ่งแวดล้อม และ มาตรการติดตามตรวจสอบผลกระทบสิ่งแวดล้อม	ผลการปฏิบัติตามมาตรการฯ และประสิทธิภาพของการดำเนินการ	ปัญหา อุปสรรค ที่ไม่สามารถ ปฏิบัติตามมาตรการ และ แนวทางแก้ไข	หลักฐานประกอบการ ปฏิบัติตามมาตรการฯ
9.2 โครงการจะต้องก่อสร้างรางระบายน้ำฝนซึ่งรับน้ำ หลากจากภายนอกโครงการให้แล้วเสร็จก่อนเปิด ดำเนินการ	ปัจจุบันโครงการอยู่ในช่วงดำเนินการขยายพื้นที่ จึงชะลอการ ก่อสร้าง ทำให้ไม่มีกิจกรรมการก่อสร้างใดๆ ในพื้นที่โครงการ โครงการ ยังไม่ได้ดำเนินการก่อสร้างรางระบายน้ำฝนซึ่งรับน้ำหลากจาก ภายนอกโครงการ ทั้งนี้ โครงการอยู่ระหว่างการดำเนินการตาม แผนการก่อสร้าง ในภาคผนวกที่ 6	-	ภาคผนวกที่ 6 แผนการ ก่อสร้าง
9.3 รวบรวมเศษวัสดุก่อสร้างให้เป็นระเบียบ โดยต้อง ไม่วางใกล้กับรางระบายน้ำภายในพื้นที่ก่อสร้างไม่น้อยกว่า 10 เมตร เพื่อป้องกันการกีดขวางทางระบายน้ำ	ปัจจุบันโครงการอยู่ในช่วงดำเนินการขยายพื้นที่ จึงชะลอการ ก่อสร้าง ทำให้ไม่มีกิจกรรมการก่อสร้างใดๆ ในพื้นที่โครงการ ยังไม่มี เศษวัสดุที่เกิดจากการก่อสร้าง แต่ทางโครงการได้จัดเตรียมสถานที่ สำหรับทิ้งขยะมูลฝอยบริเวณสำนักงานโครงการ	-	รูปที่ 31 รูปถังขยะมูลฝอย และการเก็บขนมูลฝอย บริเวณพื้นที่ก่อสร้าง
9.4 ห้ามทิ้งขยะ เศษวัสดุก่อสร้างลงรางระบายน้ำ ชั่วคราว	ปัจจุบันโครงการอยู่ในช่วงดำเนินการขยายพื้นที่ จึงชะลอการ ก่อสร้าง ทำให้ไม่มีกิจกรรมการก่อสร้างใดๆ ในพื้นที่โครงการ โครงการ ยังไม่ได้จัดให้มีรางระบายน้ำชั่วคราวเพื่อรวบรวมน้ำชะตะกอนดินจาก พื้นที่ก่อสร้างเข้าสู่บ่อตกตะกอนในแต่ละพื้นที่ ก่อนระบายลงสู่แหล่ง น้ำสาธารณะ ประโยชน์ ทั้งนี้ โครงการอยู่ระหว่างการดำเนินการตาม แผนการก่อสร้าง ในภาคผนวก	-	
9.5 วางแผนการก่อสร้างคันป้องกันน้ำท่วม ให้ก่อสร้าง ในช่วงฤดูฝนให้น้อยที่สุด	ปัจจุบันโครงการอยู่ในช่วงดำเนินการขยายพื้นที่ จึงชะลอการ ก่อสร้าง ทำให้ไม่มีกิจกรรมการก่อสร้างใดๆ ในพื้นที่โครงการ ซึ่ง โครงการวางแผนการก่อสร้างคันป้องกันน้ำท่วม ให้ก่อสร้างในช่วงฤดู ฝนให้น้อยที่สุด	-	รูปที่ 5 การปลูกหญ้าหรือ พืชคลุมดินตามพื้นที่ที่มี ความลาดชัน

ตารางที่ 2.2 แบบรายงานผลการปฏิบัติตามมาตรการป้องกันและแก้ไขผลกระทบสิ่งแวดล้อม และมาตรการติดตามตรวจสอบผลกระทบสิ่งแวดล้อม ระยะก่อสร้าง
ของโครงการนิคมอุตสาหกรรมฉะเชิงเทรา บลูเทค ซิตี้ ของบริษัท ดับเบิลพี แลนด์ จำกัด ประจำปีเดือนมกราคม-มิถุนายน พ.ศ. 2568 (ต่อ)

มาตรการป้องกันและแก้ไขผลกระทบสิ่งแวดล้อม และ มาตรการติดตามตรวจสอบผลกระทบสิ่งแวดล้อม	ผลการปฏิบัติตามมาตรการฯ และประสิทธิภาพของการดำเนินการ	ปัญหา อุปสรรค ที่ไม่สามารถ ปฏิบัติตามมาตรการ และ แนวทางแก้ไข	หลักฐานประกอบการ ปฏิบัติตามมาตรการฯ
9.6 การก่อสร้างของโครงการในแต่ละพื้นที่จะต้องมีการ ก่อสร้างคันป้องกันน้ำท่วมให้เรียบร้อย และปลูกหญ้าคลุม ดินบริเวณคันป้องกันน้ำท่วม และจัดทำร่องระบายน้ำ ตลอดแนวพื้นที่ก่อสร้างคันป้องกันน้ำท่วม เพื่อรวบรวมน้ำ ชะตะกอนที่เกิดขึ้นเข้าสู่บ่อตกตะกอนเพื่อตกตะกอนดินที่ ไหลมากับน้ำฝน ก่อนระบายน้ำฝนออกสู่แหล่งน้ำ สาธารณะ	ปัจจุบันโครงการอยู่ในช่วงดำเนินการขยายพื้นที่ จึงชะลอการ ก่อสร้าง ทำให้ไม่มีกิจกรรมการก่อสร้างใดๆ ในพื้นที่โครงการ ซึ่ง โครงการมีการวางแผนการก่อสร้างของโครงการในแต่ละพื้นที่ จะต้อง มีการก่อสร้างคันป้องกันน้ำท่วมให้เรียบร้อย และปลูกหญ้าคลุมดิน บริเวณคันป้องกันน้ำท่วม และจัดทำร่องระบายน้ำตลอดแนวพื้นที่ ก่อสร้างคันป้องกันน้ำท่วม เพื่อรวบรวมน้ำชะตะกอนที่เกิดขึ้นเข้าสู่บ่อ ตกตะกอนเพื่อตกตะกอนดินที่ไหลมากับน้ำฝน ก่อนระบายน้ำฝนออก สู่แหล่งน้ำสาธารณะ		รูปที่ 5 การปลูกหญ้าหรือ พืชคลุมดินตามพื้นที่ที่มี ความลาดชัน
9.7 ชุตลอกตะกอนดินบริเวณบ่อตกตะกอนในช่วง ก่อสร้าง และนำตะกอนที่ได้ไปปรับถมภายในพื้นที่ โครงการเพื่อรักษาปริมาตรของบ่อตะกอนให้สามารถ รับน้ำตกตะกอนได้ตามค่าการออกแบบ	ปัจจุบันโครงการอยู่ในช่วงดำเนินการขยายพื้นที่ จึงชะลอการ ก่อสร้าง ทำให้ไม่มีกิจกรรมการก่อสร้างใดๆ ในพื้นที่โครงการ โดย โครงการกำหนดให้มีการชุตลอกตะกอนดินบริเวณบ่อตกตะกอนในช่วง ก่อสร้าง และนำตะกอนที่ได้ไปปรับถมภายในพื้นที่โครงการเพื่อรักษา ปริมาตรของบ่อตกตะกอนให้สามารถรับน้ำตกตะกอนได้ตามค่าการ ออกแบบ	-	

ตารางที่ 2.2 แบบรายงานผลการปฏิบัติตามมาตรการป้องกันและแก้ไขผลกระทบสิ่งแวดล้อม และมาตรการติดตามตรวจสอบผลกระทบสิ่งแวดล้อม ระยะก่อสร้าง
ของโครงการนิคมอุตสาหกรรมฉะเชิงเทรา บลูเทค ซิตี้ ของบริษัท ดับเบิลพี แลนด์ จำกัด ประจำปีเดือนมกราคม-มิถุนายน พ.ศ. 2568 (ต่อ)

มาตรการป้องกันและแก้ไขผลกระทบสิ่งแวดล้อม และ มาตรการติดตามตรวจสอบผลกระทบสิ่งแวดล้อม	ผลการปฏิบัติตามมาตรการฯ และประสิทธิภาพของการดำเนินการ	ปัญหา อุปสรรค ที่ไม่สามารถ ปฏิบัติตามมาตรการ และ แนวทางแก้ไข	หลักฐานประกอบการ ปฏิบัติตามมาตรการฯ
10. อาชีวอนามัยและความปลอดภัย			
10.1 บริษัท ดับเบิลพี แลนด์ จำกัด ต้องระบุในสัญญาว่าจ้างระหว่างบริษัทฯ และผู้รับเหมาก่อสร้าง ให้ครอบคลุมถึงวิธีการคุ้มครองความปลอดภัย และสุขภาพอนามัยคนงานที่ปฏิบัติงานในโครงการ และมีการจัดการให้เป็นไปตามกฎกระทรวงว่าด้วยการจัดสวัสดิการในสถานประกอบกิจการ พ.ศ. 2548 กฎกระทรวง ฉบับที่ 63 (พ.ศ. 2551) ออกตามความในพระราชบัญญัติควบคุมอาคาร พ.ศ. 2522 ประกาศคณะกรรมการสวัสดิการและแรงงาน เรื่อง มาตรฐานด้านสวัสดิการแรงงานที่พึงอาศัยสำหรับลูกจ้างประเภทกิจการก่อสร้าง พ.ศ. 2559 กฎกระทรวง กำหนดมาตรฐานในการบริหาร จัดการและดำเนินการด้านความปลอดภัย อาชีวอนามัย และสภาพแวดล้อมในการทำงานเกี่ยวกับงานก่อสร้าง พ.ศ. 2564 และกฎหมายอื่นๆ ที่เกี่ยวข้อง	บริษัท ดับเบิลพี แลนด์ จำกัด ระบุในสัญญาว่าจ้างระหว่างบริษัทฯ และผู้รับเหมาก่อสร้าง ให้ครอบคลุมถึงวิธีการคุ้มครองความปลอดภัย และสุขภาพอนามัยคนงานที่ปฏิบัติงานในโครงการ และมีการจัดการให้เป็นไปตามกฎหมายที่เกี่ยวข้อง		ภาคผนวกที่ 7 สัญญาว่าจ้างระหว่างบริษัทฯ และผู้รับเหมาก่อสร้าง

ตารางที่ 2.2 แบบรายงานผลการปฏิบัติตามมาตรการป้องกันและแก้ไขผลกระทบสิ่งแวดล้อม และมาตรการติดตามตรวจสอบผลกระทบสิ่งแวดล้อม ระยะก่อสร้าง
ของโครงการนิคมอุตสาหกรรมฉะเชิงเทรา บลทเค ซีดี ของบริษัท ดับเบิลพี แลนด์ จำกัด ประจำปีเดือนมกราคม-มิถุนายน พ.ศ. 2568 (ต่อ)

มาตรการป้องกันและแก้ไขผลกระทบสิ่งแวดล้อม และ มาตรการติดตามตรวจสอบผลกระทบสิ่งแวดล้อม	ผลการปฏิบัติตามมาตรการฯ และประสิทธิภาพของการดำเนินการ	ปัญหา อุปสรรค ที่ไม่สามารถ ปฏิบัติตามมาตรการ และ แนวทางแก้ไข	หลักฐานประกอบการปฏิบัติ ตามมาตรการฯ
<p>10.2 บริษัท ดับเบิลพี แลนด์ จำกัด จะต้องพิจารณาการจัดการด้านความปลอดภัยของผู้รับเหมาก่อสร้าง โดยระบุในสัญญาว่าจ้างระหว่างบริษัทฯ และผู้รับเหมาก่อสร้าง ให้ครอบคลุมถึงวิธีการคุ้มครองความปลอดภัย และสุขภาพอนามัยคนงานที่ปฏิบัติงานในโครงการ โดยต้องมีรายละเอียดเกี่ยวกับต้องเป็นบริษัทรับเหมาก่อสร้างที่ถูกต้องตามกฎหมาย และเคยมีประสบการณ์ในการทำงานก่อสร้าง</p> <ul style="list-style-type: none"> - สามารถจัดหาคนงานที่ปฏิบัติงานได้เพียงพอต่อการดำเนินงานของโครงการ โดยต้องพิจารณารับคนงานท้องถิ่นเข้ามาทำงานเป็นลำดับแรก และมีสัดส่วนคนงานท้องถิ่นให้มากที่สุดเท่าที่สามารถจะทำได้ - มีการจัดสวัสดิการให้แก่คนงานตามกฎหมายกำหนดว่าด้วยการจัดสวัสดิการในสถานประกอบกิจการ พ.ศ. 2548 กฎกระทรวง ฉบับที่ 63 (พ.ศ. 2551) ออกตามความในพระราชบัญญัติควบคุมอาคาร พ.ศ. 2522 และกฎหมายอื่นๆ ที่เกี่ยวข้อง 	<p>บริษัท ดับเบิลพี แลนด์ จำกัด จัดให้มีการจัดการด้านความปลอดภัยของผู้รับเหมาก่อสร้าง โดยระบุในสัญญาว่าจ้างระหว่างบริษัทฯ และผู้รับเหมาก่อสร้าง ให้ครอบคลุมถึงวิธีการคุ้มครองความปลอดภัย และสุขภาพอนามัยคนงานที่ปฏิบัติงานในโครงการ โดยต้องมีรายละเอียดเกี่ยวกับต้องเป็นบริษัทรับเหมาก่อสร้างที่ถูกต้องตามกฎหมาย และเคยมีประสบการณ์ในการทำงานก่อสร้าง และปฏิบัติตามกฎหมายที่เกี่ยวข้อง</p>	-	<p>รูปที่ 35 ป้ายสัญลักษณ์เตือนอันตราย เครื่องหมายเกี่ยวกับความปลอดภัย อาชีวอนามัย และสภาพแวดล้อมในการทำงาน</p> <p>ภาคผนวกที่ 8 คู่มือความปลอดภัยในการทำงาน</p>

ตารางที่ 2.2 แบบรายงานผลการปฏิบัติตามมาตรการป้องกันและแก้ไขผลกระทบสิ่งแวดล้อม และมาตรการติดตามตรวจสอบผลกระทบสิ่งแวดล้อม ระยะก่อสร้าง
ของโครงการนิคมอุตสาหกรรมฉะเชิงเทรา บลเทศ ชิต์ ของบริษัท ดับเบิลพี แลนด์ จำกัด ประจำปีเดือนมกราคม-มิถุนายน พ.ศ. 2568 (ต่อ)

มาตรการป้องกันและแก้ไขผลกระทบสิ่งแวดล้อม และ มาตรการติดตามตรวจสอบผลกระทบสิ่งแวดล้อม	ผลการปฏิบัติตามมาตรการฯ และประสิทธิภาพของการดำเนินการ	ปัญหา อุปสรรค ที่ไม่สามารถ ปฏิบัติตามมาตรการ และ แนวทางแก้ไข	หลักฐานประกอบการปฏิบัติ ตามมาตรการฯ
10.3 การจัดแผนงานด้านความปลอดภัยในการทำงานสำหรับงานก่อสร้างทั้งต่อคนงานและผู้รับเหมา ก่อสร้าง และปฏิบัติตามกฎหมายที่เกี่ยวข้อง	บริษัท ดับเบิลพี แลนด์ จำกัด จัดให้มีการจัดแผนงานด้านความ ปลอดภัยในการทำงานสำหรับงานก่อสร้างทั้งต่อคนงานและ ผู้รับเหมาก่อสร้าง และปฏิบัติตามกฎหมายที่เกี่ยวข้อง	-	
10.4 ให้โรงงานที่จะเข้ามาตั้งในพื้นที่โครงการ จัดทำแผนงานด้านความปลอดภัยในการทำงานสำหรับ คนงานก่อสร้าง โดยคำนึงถึงสุขภาพ และความปลอดภัยใน การทำงานของคนงานก่อสร้าง ผู้รับเหมา รวมทั้งมีการ ตรวจสอบการดำเนินงานของผู้รับเหมาตามแผนงานอย่าง สม่ำเสมอ	บริษัท ดับเบิลพี แลนด์ จำกัด กำหนดให้โรงงานที่จะเข้ามาตั้งใน พื้นที่โครงการจัดทำแผนงานด้านความปลอดภัยในการทำงานสำหรับ คนงานก่อสร้าง โดยคำนึงถึงสุขภาพ และความปลอดภัยในการทำงาน ของคนงานก่อสร้าง ผู้รับเหมา รวมทั้งมีการตรวจสอบการดำเนินงาน ของผู้รับเหมาตามแผนงานอย่างสม่ำเสมอ	-	ภาคผนวกที่ 10 แผนปฏิบัติ การภาวะฉุกเฉิน
10.5 มีการจัดแผนงานด้านความปลอดภัยในการ ทำงานสำหรับงานก่อสร้าง และปฏิบัติตามกฎหมายที่ เกี่ยวข้อง ได้แก่ 1) กฎกระทรวง กำหนดมาตรฐานในการบริหาร และการจัดการด้านความปลอดภัย อาชีวอนามัย และ สภาพแวดล้อมในการทำงาน พ.ศ. 2549 2) กฎกระทรวง กำหนดมาตรฐานในการบริหาร จัดการ และดำเนินการด้านความปลอดภัย อาชีวอนามัย และสภาพแวดล้อมในการทำงานก่อสร้าง พ.ศ. 2564	บริษัท ดับเบิลพี แลนด์ จำกัด จัดให้มีการจัดแผนงานด้านความ ปลอดภัยในการทำงานสำหรับงานก่อสร้าง และปฏิบัติตามกฎหมายที่ เกี่ยวข้อง	-	ภาคผนวกที่ 8 คู่มือความ ปลอดภัยในการทำงาน

ตารางที่ 2.2 แบบรายงานผลการปฏิบัติตามมาตรการป้องกันและแก้ไขผลกระทบสิ่งแวดล้อม และมาตรการติดตามตรวจสอบผลกระทบสิ่งแวดล้อม ระยะก่อสร้าง
ของโครงการนิคมอุตสาหกรรมฉะเชิงเทรา บลทเค ซีดี ของบริษัท ดับเบิลพี แลนด์ จำกัด ประจำปีเดือนมกราคม-มิถุนายน พ.ศ. 2568 (ต่อ)

มาตรการป้องกันและแก้ไขผลกระทบสิ่งแวดล้อม และ มาตรการติดตามตรวจสอบผลกระทบสิ่งแวดล้อม	ผลการปฏิบัติตามมาตรการฯ และประสิทธิภาพของการดำเนินการ	ปัญหา อุปสรรค ที่ไม่สามารถ ปฏิบัติตามมาตรการ และ แนวทางแก้ไข	หลักฐานประกอบการปฏิบัติ ตามมาตรการฯ
<p>3) ประกาศกรมสวัสดิการและคุ้มครองแรงงาน เรื่อง สัญลักษณ์เตือนอันตราย เครื่องหมายเกี่ยวกับความปลอดภัย อาชีวอนามัย และสภาพแวดล้อมในการทำงาน และข้อความแสดงสิทธิและหน้าที่ของนายจ้างและลูกจ้าง พ.ศ. 2554</p> <p>4) บริษัทผู้รับเหมาก่อสร้างจะต้องปฏิบัติตามข้อกำหนดกฎกระทรวง กำหนดมาตรฐานในการบริหาร และการจัดการด้านความปลอดภัย อาชีวอนามัย และสภาพแวดล้อมในการทำงานเกี่ยวกับเครื่องจักร บันจัน และหมอน้ำ พ.ศ. 2552</p> <p>5) มีการเตรียมความพร้อมด้านการป้องกัน และระงับอัคคีภัยในพื้นที่ก่อสร้าง ตามกฎกระทรวง กำหนด มาตรฐานในการบริหารจัดการ และดำเนินการด้านความปลอดภัย อาชีวอนามัย และสภาพแวดล้อมในการทำงาน เกี่ยวกับการป้องกันและระงับอัคคีภัย พ.ศ. 2555</p>			

ตารางที่ 2.2 แบบรายงานผลการปฏิบัติตามมาตรการป้องกันและแก้ไขผลกระทบสิ่งแวดล้อม และมาตรการติดตามตรวจสอบผลกระทบสิ่งแวดล้อม ระยะก่อสร้าง
ของโครงการนิคมอุตสาหกรรมฉะเชิงเทรา บลทเค ซีดี ของบริษัท ดับเบิลพี แลนด์ จำกัด ประจำปีงบประมาณ-มิถุนายน พ.ศ. 2568 (ต่อ)

มาตรการป้องกันและแก้ไขผลกระทบสิ่งแวดล้อม และ มาตรการติดตามตรวจสอบผลกระทบสิ่งแวดล้อม	ผลการปฏิบัติตามมาตรการฯ และประสิทธิภาพของการดำเนินการ	ปัญหา อุปสรรค ที่ไม่สามารถ ปฏิบัติตามมาตรการ และ แนวทางแก้ไข	หลักฐานประกอบการปฏิบัติ ตามมาตรการฯ
10.6 ควบคุมบริษัทรับเหมาก่อสร้างให้ปฏิบัติตาม ประกาศคณะกรรมการสวัสดิการและแรงงาน เรื่อง มาตรฐานด้านสวัสดิการแรงงานที่พิกอาศัยสำหรับลูกจ้าง ประเภทกิจการก่อสร้าง พ.ศ. 2559	บริษัท ดับเบิลพี แลนด์ จำกัด จัดให้มีการควบคุมบริษัทรับเหมา ก่อสร้างให้ปฏิบัติตามประกาศคณะกรรมการสวัสดิการและแรงงาน เรื่อง มาตรฐานด้านสวัสดิการแรงงานที่พิกอาศัยสำหรับลูกจ้าง ประเภทกิจการก่อสร้าง พ.ศ. 2559	-	ภาคผนวกที่ 7 สัญญาว่าจ้าง ระหว่างบริษัทฯ และ ผู้รับเหมาก่อสร้าง
10.7 โครงการจะระบุในสัญญาว่าจ้างระหว่าง บริษัทฯ และผู้รับเหมาก่อสร้างว่าการจัดหาที่พักแคนงาน ก่อสร้างเป็นความรับผิดชอบของผู้รับเหมาก่อสร้าง โดยจะ ไม่มีการก่อสร้างที่พักคนงานในพื้นที่โครงการ	โครงการระบุในสัญญาว่าจ้างระหว่างบริษัทฯ และ ผู้รับเหมาก่อสร้างว่าการจัดหาที่พักแคนงานก่อสร้างเป็นความ รับผิดชอบของผู้รับเหมาก่อสร้าง โดยจะไม่มีมีการก่อสร้างที่พักคนงาน ในพื้นที่โครงการ	-	ภาคผนวกที่ 7 สัญญาว่าจ้าง ระหว่างบริษัทฯ และ ผู้รับเหมาก่อสร้าง
10.8 โครงการจะต้องระบุในสัญญาว่าจ้างบริษัท ผู้รับเหมาก่อสร้างว่าผู้ปฏิบัติงานที่ใช้ปั้นจั่น หรืออุปกรณ์ ควบคุมต่างๆ ในการก่อสร้างต้องมีใบอนุญาตตามกฎหมาย กำหนด	ปัจจุบันโครงการอยู่ในช่วงดำเนินการขยายพื้นที่ จึงชะลอการ ก่อสร้าง ทำให้ไม่มีกิจกรรมการก่อสร้างใดๆ ในพื้นที่โครงการ แต่ โครงการจะระบุในสัญญาว่าจ้างบริษัทผู้รับเหมาก่อสร้างว่า ผู้ปฏิบัติงานที่ใช้ปั้นจั่น หรืออุปกรณ์ควบคุมต่างๆ ในการก่อสร้างต้องมี ใบอนุญาตตามกฎหมายกำหนด	-	ภาคผนวกที่ 7 สัญญาว่าจ้าง ระหว่างบริษัทฯ และ ผู้รับเหมาก่อสร้าง
10.9 จัดทำคู่มือความปลอดภัยให้บริษัทรับเหมา ก่อสร้างและผู้เกี่ยวข้อง	โครงการจัดทำคู่มือความปลอดภัยให้บริษัทรับเหมาก่อสร้างและ ผู้เกี่ยวข้อง	-	ภาคผนวกที่ 8 คู่มือความ ปลอดภัยในการทำงาน

ตารางที่ 2.2 แบบรายงานผลการปฏิบัติตามมาตรการป้องกันและแก้ไขผลกระทบสิ่งแวดล้อม และมาตรการติดตามตรวจสอบผลกระทบสิ่งแวดล้อม ระยะก่อสร้าง
ของโครงการนิคมอุตสาหกรรมฉะเชิงเทรา บลทเค ซีดี ของบริษัท ดับเบิลพี แลนด์ จำกัด ประจำปีเดือนมกราคม-มิถุนายน พ.ศ. 2568 (ต่อ)

มาตรการป้องกันและแก้ไขผลกระทบสิ่งแวดล้อม และ มาตรการติดตามตรวจสอบผลกระทบสิ่งแวดล้อม	ผลการปฏิบัติตามมาตรการฯ และประสิทธิภาพของการดำเนินการ	ปัญหา อุปสรรค ที่ไม่สามารถ ปฏิบัติตามมาตรการ และ แนวทางแก้ไข	หลักฐานประกอบการปฏิบัติ ตามมาตรการฯ
10.10 กำหนดขอบเขต และจัดทำแนวรั้วบริเวณ พื้นที่ก่อสร้าง และกำหนดจุดเข้า-ออกบริเวณพื้นที่ก่อสร้าง ให้ชัดเจน	โครงการกำหนดขอบเขต และจัดทำแนวรั้วบริเวณพื้นที่ก่อสร้าง และกำหนดจุดเข้า-ออกบริเวณพื้นที่ก่อสร้างให้ชัดเจน	-	รูปที่ 36 แนวรั้วบริเวณพื้นที่ ก่อสร้าง และกำหนดจุดเข้า- ออกบริเวณพื้นที่ก่อสร้าง
10.11 จัดให้มีพื้นที่จอดรถจักรยานยนต์ และ รถจักรยาน บริเวณด้านนอกเขตก่อสร้างของพื้นที่โครงการ	โครงการจัดให้มีพื้นที่จอดรถจักรยานยนต์ และรถจักรยาน บริเวณ ด้านนอกเขตก่อสร้างของพื้นที่โครงการ (บริเวณสำนักงานโครงการ)	-	รูปที่ 37 พื้นที่จอด รถจักรยานยนต์ และ รถจักรยานบริเวณสำนักงาน (ด้านนอกเขตก่อสร้างของ พื้นที่โครงการ)
10.12 กำหนดเขตอันตรายห้ามเข้า โดยจัดให้มีรั้ว หรือแผงกันวัสดุตก และป้าย “เขตอันตราย” ไว้ชัดเจน	โครงการกำหนดเขตอันตรายห้ามเข้า โดยจัดให้มีรั้วหรือแผงกัน วัสดุตก และป้าย “เขตอันตราย” ไว้ชัดเจน	-	รูปที่ 38 ป้ายกำหนดเขต อันตราย
10.13 จัดให้มีระบบการอนุญาตเข้าพื้นที่ก่อสร้าง	โครงการจัดให้มีระบบการอนุญาตเข้าพื้นที่ก่อสร้าง	-	รูปที่ 36 แนวรั้วบริเวณพื้นที่ ก่อสร้าง และกำหนดจุดเข้า- ออกบริเวณพื้นที่ก่อสร้าง
10.14 จัดให้มีเจ้าหน้าที่ตรวจสอบวิธีการ ปฏิบัติงาน สภาพของเครื่องจักร อุปกรณ์ก่อนและหลังใช้ งานให้อยู่ในสภาพดีอยู่เสมอ รวมทั้งสภาพแวดล้อมในการ ทำงานเพื่อให้ปฏิบัติงานอย่างปลอดภัย	โครงการจัดให้มีเจ้าหน้าที่ตรวจสอบวิธีการปฏิบัติงาน สภาพของ เครื่องจักร อุปกรณ์ก่อนและหลังใช้งานให้อยู่ในสภาพดีอยู่เสมอ รวมทั้งสภาพแวดล้อมในการทำงานเพื่อให้ปฏิบัติงานอย่างปลอดภัย	-	รูปที่ 10 การตรวจสอบและ บำรุงรักษาเครื่องจักร

**ตารางที่ 2.2 แบบรายงานผลการปฏิบัติตามมาตรการป้องกันและแก้ไขผลกระทบสิ่งแวดล้อม และมาตรการติดตามตรวจสอบผลกระทบสิ่งแวดล้อม ระยะก่อสร้าง
ของโครงการนิคมอุตสาหกรรมฉะเชิงเทรา บลทเค ซีดี ของบริษัท ดับเบิลพี แลนด์ จำกัด ประจำปีเดือนมกราคม-มิถุนายน พ.ศ. 2568 (ต่อ)**

มาตรการป้องกันและแก้ไขผลกระทบสิ่งแวดล้อม และ มาตรการติดตามตรวจสอบผลกระทบสิ่งแวดล้อม	ผลการปฏิบัติตามมาตรการฯ และประสิทธิภาพของการดำเนินการ	ปัญหา อุปสรรค ที่ไม่สามารถ ปฏิบัติตามมาตรการ และ แนวทางแก้ไข	หลักฐานประกอบการปฏิบัติ ตามมาตรการฯ
10.15 ฝึกอบรมคนงานก่อสร้างให้มีความรู้ ความ เข้าใจในขั้นตอนการดำเนินงานก่อสร้างในรูปแบบการ ฝึกอบรมก่อนดำเนินงาน Morning Talk การใช้เครื่องจักร เครื่องมือต่างๆ และอุปกรณ์ป้องกันอันตรายส่วนบุคคล อย่างถูกต้อง รวมทั้งลักษณะการทำงานที่ต้องทำตาม หลักการยศาสตร์ เพื่อลดโอกาสการเกิดอุบัติเหตุจากการ ปฏิบัติงาน และฝึกอบรมด้านความปลอดภัยและการ ป้องกันอุบัติเหตุจากการทำงานแก่คนงานก่อสร้างก่อน ปฏิบัติงาน	โครงการจัดให้มีการฝึกอบรมคนงานก่อสร้างให้มีความรู้ ความ เข้าใจในขั้นตอนการดำเนินงานก่อสร้างในรูปแบบการฝึกอบรมก่อน ดำเนินงาน Morning Talk การใช้เครื่องจักร เครื่องมือต่างๆ และ อุปกรณ์ป้องกันอันตรายส่วนบุคคลอย่างถูกต้อง รวมทั้งลักษณะการ ทำงานที่ต้อง ปัจจุบันโครงการอยู่ในช่วงดำเนินการขยายพื้นที่ จึง ชะลอการก่อสร้าง ทำให้ไม่มีกิจกรรมการก่อสร้างใดๆ ในพื้นที่โครงการ	-	รูปที่ 39 รูปการฝึกอบรมก่อน ดำเนินงาน Morning Talk
10.16 มีการจัดเตรียมน้ำดื่มอย่างเพียงพอ และ หน่วยงานปฐมพยาบาล กรณีที่เกิดอันตรายจากความร้อน และอันตรายทางการยศาสตร์	โครงการจัดให้มีการจัดเตรียมน้ำดื่มอย่างเพียงพอ และหน่วยงาน ปฐมพยาบาล กรณีที่เกิดอันตรายจากความร้อนและอันตรายทางการย ศาสตร์ ปัจจุบันโครงการอยู่ในช่วงดำเนินการขยายพื้นที่ จึงชะลอ การก่อสร้าง ทำให้ไม่มีกิจกรรมการก่อสร้างใดๆ ในพื้นที่โครงการ	-	รูปที่ 40 การจัดเตรียมน้ำดื่ม อย่างเพียงพอ รูปที่ 45 ห้องปฐมพยาบาล และอุปกรณ์สำหรับปฐม พยาบาล
10.17 ต้องจัดหา และควบคุมดูแลให้มีการใช้อุปกรณ์ ป้องกันอันตรายส่วนบุคคลที่เหมาะสมกับสภาพการทำงาน ให้เพียงพอกับจำนวนผู้ปฏิบัติงานที่ต้องใช้ ซึ่งได้แก่ หมวก นิรภัย รองเท้านิรภัย ปลั๊กอุดหู ที่ครอบหู เป็นต้น	โครงการจัดให้มีการจัดหา และควบคุมดูแลให้มีการใช้อุปกรณ์ ป้องกันอันตรายส่วนบุคคลที่เหมาะสมกับสภาพการทำงานให้เพียงพอ กับจำนวนผู้ปฏิบัติงานที่ต้องใช้ ซึ่งได้แก่ หมวกนิรภัย รองเท้านิรภัย ปลั๊กอุดหู ที่ครอบหู เป็นต้น	-	รูปที่ 39 รูปการฝึกอบรมก่อน ดำเนินงาน Morning Talk รูปที่ 41 อุปกรณ์ป้องกัน อันตรายส่วนบุคคล
10.18 กำหนดให้มีกฎระเบียบความปลอดภัยใน การปฏิบัติงาน พร้อมทั้งจัดให้มีเจ้าหน้าที่ความปลอดภัย ตรวจสอบการปฏิบัติงานของคนงานก่อสร้าง	โครงการกำหนดให้มีกฎระเบียบความปลอดภัยในการปฏิบัติงาน พร้อมทั้งจัดให้มีเจ้าหน้าที่ความปลอดภัยตรวจสอบการปฏิบัติงานของ คนงานก่อสร้าง	-	รูปที่ 42 เจ้าหน้าที่ความ ปลอดภัยตรวจสอบการ ปฏิบัติงานของคนงานก่อสร้าง

ตารางที่ 2.2 แบบรายงานผลการปฏิบัติตามมาตรการป้องกันและแก้ไขผลกระทบสิ่งแวดล้อม และมาตรการติดตามตรวจสอบผลกระทบสิ่งแวดล้อม ระยะก่อสร้าง
ของโครงการนิคมอุตสาหกรรมฉะเชิงเทรา บลทเค ซีดี ของบริษัท ดับเบิลพี แลนด์ จำกัด ประจำเดือนมกราคม-มิถุนายน พ.ศ. 2568 (ต่อ)

มาตรการป้องกันและแก้ไขผลกระทบสิ่งแวดล้อม และ มาตรการติดตามตรวจสอบผลกระทบสิ่งแวดล้อม	ผลการปฏิบัติตามมาตรการฯ และประสิทธิภาพของการดำเนินการ	ปัญหา อุปสรรค ที่ไม่สามารถ ปฏิบัติตามมาตรการ และ แนวทางแก้ไข	หลักฐานประกอบการปฏิบัติ ตามมาตรการฯ
10.19 บริเวณที่อาจก่อให้เกิดอันตราย จัดให้มีรั้ว กั้นตึก ป้ายสีสะท้อนแสง หรือสัญญาณไฟสีส้มในช่วงเวลา กลางคืน	โครงการกำหนดให้บริเวณที่อาจก่อให้เกิดอันตราย จัดให้มีป้ายสี สะท้อนแสง หรือสัญญาณไฟสีส้มในช่วงเวลากลางคืน ปัจจุบันมีเพียง กิจกรรมการถมดินเท่านั้น โครงการจึงจัดให้มีไฟสีส้มบริเวณ ทางเข้าออกโครงการ และไม่มีมีการก่อสร้างในช่วงเวลากลางคืน	-	รูปที่ 43 สัญญาณไฟสีส้ม บริเวณทางเข้าออกโครงการ
10.20 จัดให้มีการรวบรวมสถิติเกี่ยวกับอุบัติเหตุ ความเสียหาย และแนวทางการแก้ไขปัญหาเพื่อใช้ในการ ปรับปรุงมาตรการด้านอาชีวอนามัยและความปลอดภัย เป็นประจำทุกสัปดาห์ตลอดระยะเวลาการก่อสร้าง โครงการ	โครงการจัดให้มีการรวบรวมสถิติเกี่ยวกับอุบัติเหตุ ความเสียหาย และแนวทางการแก้ไขปัญหาเพื่อใช้ในการปรับปรุงมาตรการด้าน อาชีวอนามัยและความปลอดภัยเป็นประจำทุกสัปดาห์ตลอด ระยะเวลาการก่อสร้างโครงการ	-	รูปที่ 44 สถิติเกี่ยวกับ อุบัติเหตุ ความเสียหาย ภาคผนวกที่ 9 เอกสารบันทึก สถิติอุบัติเหตุที่เกิดขึ้นภายใน โครงการ
10.21 จัดให้มีอุปกรณ์สำหรับการปฐมพยาบาล ห้องพยาบาล รถสำหรับจัดส่งผู้บาดเจ็บในกรณีเกิด อุบัติเหตุรุนแรง เพื่อนำส่งสถานพยาบาลบริเวณใกล้เคียง	โครงการจัดให้มีอุปกรณ์สำหรับการปฐมพยาบาล ห้องพยาบาล รถ สำหรับจัดส่งผู้บาดเจ็บในกรณีเกิดอุบัติเหตุรุนแรง เพื่อนำส่ง สถานพยาบาลบริเวณใกล้เคียง	-	รูปที่ 45 ห้องพยาบาล และ อุปกรณ์สำหรับปฐมพยาบาล รูปที่ 46 รถสำหรับจัดส่ง ผู้บาดเจ็บในกรณีเกิดอุบัติเหตุ รุนแรง เพื่อนำส่ง สถานพยาบาลบริเวณ ใกล้เคียง

ตารางที่ 2.2 แบบรายงานผลการปฏิบัติตามมาตรการป้องกันและแก้ไขผลกระทบสิ่งแวดล้อม และมาตรการติดตามตรวจสอบผลกระทบสิ่งแวดล้อม ระยะก่อสร้าง
ของโครงการนิคมอุตสาหกรรมฉะเชิงเทรา บลทเค ซีดี ของบริษัท ดับเบิลพี แลนด์ จำกัด ประจำปีเดือนมกราคม-มิถุนายน พ.ศ. 2568 (ต่อ)

มาตรการป้องกันและแก้ไขผลกระทบสิ่งแวดล้อม และ มาตรการติดตามตรวจสอบผลกระทบสิ่งแวดล้อม	ผลการปฏิบัติตามมาตรการฯ และประสิทธิภาพของการดำเนินการ	ปัญหา อุปสรรค ที่ไม่สามารถ ปฏิบัติตามมาตรการ และ แนวทางแก้ไข	หลักฐานประกอบการปฏิบัติ ตามมาตรการฯ
10.22 จัดบันทึกสถิติการเกิดอุบัติเหตุ ความ เสียหายจากการทำงานก่อสร้าง และจากการขนส่งทั้ง ภายใน และภายนอกพื้นที่โครงการ โดยมีรายละเอียด สาเหตุ ผลที่เกิดขึ้น ตลอดจนแนวทางแก้ไข เพื่อนำมาหา สาเหตุ และแนวทางป้องกันแก้ไขไม่ให้เกิดซ้ำอีก พร้อม แจ้งไปยังบริษัทต้นสังกัด เพื่อให้รับทราบ และดำเนินการ แก้ไข	โครงการจัดให้มีการจัดบันทึกสถิติการเกิดอุบัติเหตุ ความเสียหาย จากการทำงานก่อสร้าง และจากการขนส่งทั้งภายใน และภายนอก พื้นที่โครงการ โดยมีรายละเอียด สาเหตุ ผลที่เกิดขึ้น ตลอดจน แนวทางแก้ไข เพื่อนำมาหาสาเหตุ และแนวทางป้องกันแก้ไขไม่ให้เกิด ซ้ำอีก พร้อมแจ้งไปยังบริษัทต้นสังกัด เพื่อให้รับทราบ และดำเนินการ แก้ไข ปัจจุบันโครงการอยู่ในช่วงดำเนินการขยายพื้นที่ จึงชะลอการ ก่อสร้าง ทำให้ไม่มีกิจกรรมการก่อสร้างใดๆ ในพื้นที่โครงการ	-	รูปที่ 43 สัญญาณไฟสีส้ม บริเวณทางเข้าออกโครงการ
10.23 กำหนดให้มีเจ้าหน้าที่ด้านอาชีวอนามัย และความปลอดภัยของโครงการเข้าไปกำกับดูแล ควบคุม และประเมินความปลอดภัยในการดำเนินงานของบริษัท รับเหมา รวมถึงกำกับดูแลให้บริษัทรับเหมาปฏิบัติตาม นโยบายและแนวทางการจัดการอาชีวอนามัยและความ ปลอดภัยอย่างเคร่งครัด หากพบเหตุการณ์ผิดปกติต้อง รายงานและเสนอแนวทางแก้ไขให้ผู้ควบคุมการก่อสร้าง และบริษัทรับเหมาทราบเพื่อดำเนินการแก้ไขปรับปรุง ต่อไป	โครงการกำหนดให้มีเจ้าหน้าที่ด้านอาชีวอนามัย และความ ปลอดภัยของโครงการเข้าไปกำกับดูแล ควบคุม และประเมินความ ปลอดภัยในการดำเนินงานของบริษัทรับเหมา รวมถึงกำกับดูแลให้ บริษัทรับเหมา	-	รูปที่ 47 เจ้าหน้าที่ด้านอาชีว อนามัย และความปลอดภัย ของโครงการเข้าไปกำกับดูแล ควบคุม และประเมินความ ปลอดภัยในการดำเนินงาน ของบริษัทรับเหมา

ตารางที่ 2.2 แบบรายงานผลการปฏิบัติตามมาตรการป้องกันและแก้ไขผลกระทบสิ่งแวดล้อม และมาตรการติดตามตรวจสอบผลกระทบสิ่งแวดล้อม ระยะก่อสร้าง
ของโครงการนิคมอุตสาหกรรมฉะเชิงเทรา บลทเค ซีดี ของบริษัท ดับเบิลพี แลนด์ จำกัด ประจำปีเดือนมกราคม-มิถุนายน พ.ศ. 2568 (ต่อ)

มาตรการป้องกันและแก้ไขผลกระทบสิ่งแวดล้อม และ มาตรการติดตามตรวจสอบผลกระทบสิ่งแวดล้อม	ผลการปฏิบัติตามมาตรการฯ และประสิทธิภาพของการดำเนินการ	ปัญหา อุปสรรค ที่ไม่สามารถ ปฏิบัติตามมาตรการ และ แนวทางแก้ไข	หลักฐานประกอบการปฏิบัติ ตามมาตรการฯ
11.สาธารณสุข			
11.1 จัดให้มีระบบสุขาภิบาล และอนามัย สิ่งแวดล้อมในบริเวณก่อสร้างที่ดี เช่น น้ำสะอาดสำหรับ การอุปโภค-บริโภค ห้องสุขาที่ถูกหลักสุขาภิบาล ระบบ ระบายน้ำ และระบบกำจัดขยะ	โครงการจัดให้มีระบบสุขาภิบาล และอนามัยสิ่งแวดล้อมในบริเวณ ก่อสร้างที่ดี เช่น น้ำสะอาดสำหรับการอุปโภค-บริโภค ห้องสุขาที่ถูก หลักสุขาภิบาล ระบบระบายน้ำ และระบบกำจัดขยะ	-	รูปที่ 14 ห้องส้วมที่ถูก สุขลักษณะ และเพียงพอต่อ จำนวนคนงาน รูปที่ 31 รูปถังขยะมูลฝอย และการเก็บขนขยะมูลฝอย บริเวณพื้นที่ก่อสร้าง รูปที่ 40 การจัดเตรียมน้ำดื่ม อย่างเพียงพอ
11.2 กำหนดให้บริษัทรับเหมาก่อสร้างจัดเตรียม ห้องสุขาที่ถูกสุขลักษณะให้เพียงพอสำหรับคนงานก่อสร้าง ตามข้อกำหนดของวิศวกรรมสถานแห่งประเทศไทยใน พระบรมราชูปถัมภ์ที่กำหนด	โครงการกำหนดให้บริษัทรับเหมาก่อสร้างจัดเตรียมห้องสุขาที่ถูก สุขลักษณะให้เพียงพอสำหรับคนงานก่อสร้างตามข้อกำหนดของ วิศวกรรมสถานแห่งประเทศไทยในพระบรมราชูปถัมภ์ที่กำหนด	-	รูปที่ 14 ห้องส้วมที่ถูก สุขลักษณะ และเพียงพอต่อ จำนวนคนงาน
11.3 ห้ามเผาขยะหรือวัสดุก่อสร้างที่ไม่ใช้แล้วใน พื้นที่โครงการ หรือที่พักคนงาน โดยให้ส่งกำจัดอย่างถูก หลักสุขาภิบาล	โครงการจัดทำป้ายห้ามเผาขยะหรือวัสดุก่อสร้างที่ไม่ใช้แล้วใน พื้นที่โครงการ หรือที่พักคนงาน โดยให้ส่งกำจัดอย่างถูกหลักสุขาภิบาล	-	รูปที่ 9 ป้ายห้ามคนงานเผา ขยะมูลฝอยและวัสดุอื่นๆ

ตารางที่ 2.2 แบบรายงานผลการปฏิบัติตามมาตรการป้องกันและแก้ไขผลกระทบสิ่งแวดล้อม และมาตรการติดตามตรวจสอบผลกระทบสิ่งแวดล้อม ระยะก่อสร้าง
ของโครงการนิคมอุตสาหกรรมฉะเชิงเทรา บลทเค ซีดี ของบริษัท ดับเบิลพี แลนด์ จำกัด ประจำปีเดือนมกราคม-มิถุนายน พ.ศ. 2568 (ต่อ)

มาตรการป้องกันและแก้ไขผลกระทบสิ่งแวดล้อม และ มาตรการติดตามตรวจสอบผลกระทบสิ่งแวดล้อม	ผลการปฏิบัติตามมาตรการฯ และประสิทธิภาพของการดำเนินการ	ปัญหา อุปสรรค ที่ไม่สามารถ ปฏิบัติตามมาตรการ และ แนวทางแก้ไข	หลักฐานประกอบการปฏิบัติ ตามมาตรการฯ
11.4 จัดให้มีห้องพยาบาลพร้อมจัดเตรียม อุปกรณ์ปฐมพยาบาลตามที่กฎหมายกำหนดในพื้นที่ ก่อสร้าง	โครงการจัดให้มีห้องพยาบาลพร้อมจัดเตรียมอุปกรณ์ปฐมพยาบาล ตามที่กฎหมายกำหนดในพื้นที่ก่อสร้าง	-	รูปที่ 45 ห้องปฐมพยาบาล และอุปกรณ์สำหรับปฐม พยาบาล
11.5 กำหนดให้ผู้รับเหมาต้องดำเนินการให้ คนงานทุกคนตรวจสอบสุขภาพพื้นฐานก่อนเข้าทำงาน รวมถึง กำหนดมาตรการควบคุมโรคติดต่อ และประสานกับ หน่วยงานท้องถิ่นสำหรับวางแผนในการเตรียมความพร้อม รองรับคนงานที่จะเข้ามาเพิ่มในพื้นที่	โครงการกำหนดให้ผู้รับเหมาต้องดำเนินการให้คนงานทุกคนตรวจ สุขภาพพื้นฐานก่อนเข้าทำงาน รวมถึงกำหนดมาตรการควบคุม โรคติดต่อ และประสานกับหน่วยงานท้องถิ่นสำหรับวางแผนในการ เตรียมความพร้อมรองรับคนงานที่จะเข้ามาเพิ่มในพื้นที่	-	
11.6 ให้ความรู้และคำแนะนำคนงานก่อสร้างใน การป้องกันโรคติดต่อ รวมถึงรณรงค์ด้านสุขบัญญัติด้วย โดยให้ความร่วมมือกับหน่วยงานบริการสาธารณสุขในพื้นที่	โครงการจัดให้มีการให้ความรู้และคำแนะนำคนงานก่อสร้างในการ ป้องกันโรคติดต่อ รวมถึงรณรงค์ด้านสุขบัญญัติด้วย โดยให้ความ ร่วมมือกับหน่วยงานบริการสาธารณสุขในพื้นที่	-	รูปที่ 39 รูปการฝึกอบรมก่อน ดำเนินงาน Morning Talk

ตารางที่ 2.2 แบบรายงานผลการปฏิบัติตามมาตรการป้องกันและแก้ไขผลกระทบสิ่งแวดล้อม และมาตรการติดตามตรวจสอบผลกระทบสิ่งแวดล้อม ระยะก่อสร้าง
ของโครงการนิคมอุตสาหกรรมฉะเชิงเทรา บลทเค ซีดี ของบริษัท ดับเบิลพี แลนด์ จำกัด ประจำปีเดือนมกราคม-มิถุนายน พ.ศ. 2568 (ต่อ)

มาตรการป้องกันและแก้ไขผลกระทบสิ่งแวดล้อม และ มาตรการติดตามตรวจสอบผลกระทบสิ่งแวดล้อม	ผลการปฏิบัติตามมาตรการฯ และประสิทธิภาพของการดำเนินการ	ปัญหา อุปสรรค ที่ไม่สามารถ ปฏิบัติตามมาตรการ และ แนวทางแก้ไข	หลักฐานประกอบการปฏิบัติ ตามมาตรการฯ
12.สภาพเศรษฐกิจ-สังคม			
12.1 กำหนดให้มีขั้นตอนการรับเรื่องร้องเรียนจากชุมชน และจัดตั้งศูนย์รับเรื่องร้องทุกข์จากชุมชนเพื่อรับฟังข้อร้องเรียน และประสานงานดำเนินการแก้ไขตามปัญหาข้อร้องเรียนตามแนวทาง/เงื่อนไขและระยะเวลาที่กำหนด (ดังรูปที่ 27)	โครงการกำหนดให้มีขั้นตอนการรับเรื่องร้องเรียนจากชุมชน และจัดตั้งศูนย์รับเรื่องร้องทุกข์จากชุมชนเพื่อรับฟังข้อร้องเรียน และประสานงานดำเนินการแก้ไขตามปัญหาข้อร้องเรียนตามแนวทาง/เงื่อนไขและระยะเวลาที่กำหนด	-	รูปที่ 48 ป้ายและศูนย์รับเรื่องร้องเรียน
12.2 กรณีที่ประชาชนโดยรอบพื้นที่โครงการเกิดการบาดเจ็บหรือเจ็บป่วยที่พิสูจน์ทราบว่าเป็นผลกระทบมาจากการดำเนินการของโครงการ โครงการจะต้องให้การดูแลและรับผิดชอบครอบคลุมหรือไม่น้อยกว่าที่กฎหมายกำหนด	โครงการกำหนดให้กรณีที่ประชาชนโดยรอบพื้นที่โครงการเกิดการบาดเจ็บหรือเจ็บป่วยที่พิสูจน์ทราบว่าเป็นผลกระทบมาจากการดำเนินการของโครงการ โครงการจะต้องให้การดูแลและรับผิดชอบครอบคลุมหรือไม่น้อยกว่าที่กฎหมายกำหนด	-	
12.3 โครงการจะต้องกำหนดระยะเวลาในการอนุโลมให้ผู้เช่าช่วงที่ดินเพาะเลี้ยงสัตว์น้ำบริเวณพื้นที่โครงการให้ชัดเจน โดยมีการทำสัญญาระยะเวลาเป็นลายลักษณ์อักษร	ปัจจุบัน ไม่มีผู้เช่าช่วงที่ดินเพาะเลี้ยงสัตว์น้ำบริเวณพื้นที่โครงการ	-	

ตารางที่ 2.2 แบบรายงานผลการปฏิบัติตามมาตรการป้องกันและแก้ไขผลกระทบสิ่งแวดล้อม และมาตรการติดตามตรวจสอบผลกระทบสิ่งแวดล้อม ระยะก่อสร้าง
ของโครงการนิคมอุตสาหกรรมฉะเชิงเทรา บลูเทค ซิตี้ ของบริษัท ดับเบิลพี แลนด์ จำกัด ประจำปีเดือนมกราคม-มิถุนายน พ.ศ. 2568 (ต่อ)

มาตรการป้องกันและแก้ไขผลกระทบสิ่งแวดล้อม และ มาตรการติดตามตรวจสอบผลกระทบสิ่งแวดล้อม	ผลการปฏิบัติตามมาตรการฯ และประสิทธิภาพของการดำเนินการ	ปัญหา อุปสรรค ที่ไม่สามารถ ปฏิบัติตามมาตรการ และ แนวทางแก้ไข	หลักฐานประกอบการปฏิบัติ ตามมาตรการฯ
12.4 กำหนดให้มีการประชาสัมพันธ์ให้ชุมชน โดยรอบพื้นที่โครงการรับทราบแผนการก่อสร้างโครงการ อย่างต่อเนื่อง	<p>โครงการมีการประชาสัมพันธ์ให้ชุมชนโดยรอบพื้นที่โครงการ รับทราบแผนการก่อสร้างโครงการอย่างต่อเนื่อง โดยนำประกาศติดที่ ป้ายประชาสัมพันธ์ขององค์กรปกครองส่วนท้องถิ่นรอบที่ตั้งโครงการ ในพื้นที่รัศมี 5 กิโลเมตร</p> <ol style="list-style-type: none"> 1) องค์การบริหารส่วนตำบลเขาดิน 2) องค์การบริหารส่วนตำบลท่าสะอ้าน 3) เทศบาลตำบลท่าสะอ้าน 4) เทศบาลตำบลท่าข้าม 5) เทศบาลตำบลบางปะกงพรหมเทพรังสรรค์ 6) เทศบาลตำบลบางปะกง 7) เทศบาลตำบลบางผึ้ง 8) เทศบาลตำบลบางวัว 9) เทศบาลตำบลบางวัวควนรักษ์ 10) เทศบาลตำบลบางสมัคร 11) องค์การบริหารส่วนตำบลบางเกลือ 12) องค์การบริหารส่วนตำบลหนองจอก 13) เขตเทศบาลตำบลแสนภูดาษ 14) องค์การบริหารส่วนตำบลคลองบ้านโพธิ์ 15) องค์การบริหารส่วนตำบลเกาะลอยบางหัก 16) องค์การบริหารส่วนตำบลบางนาง 	-	รูปที่ 50 การประชาสัมพันธ์ ให้ชุมชนโดยรอบพื้นที่ โครงการรับทราบแผนการ ก่อสร้างโครงการอย่าง ต่อเนื่อง

ตารางที่ 2.2 แบบรายงานผลการปฏิบัติตามมาตรการป้องกันและแก้ไขผลกระทบสิ่งแวดล้อม และมาตรการติดตามตรวจสอบผลกระทบสิ่งแวดล้อม ระยะก่อสร้าง
ของโครงการนิคมอุตสาหกรรมฉะเชิงเทรา บลทเค ซีดี ของบริษัท ดับเบิลพี แลนด์ จำกัด ประจำปีเดือนมกราคม-มิถุนายน พ.ศ. 2568 (ต่อ)

มาตรการป้องกันและแก้ไขผลกระทบสิ่งแวดล้อม และ มาตรการติดตามตรวจสอบผลกระทบสิ่งแวดล้อม	ผลการปฏิบัติตามมาตรการฯ และประสิทธิภาพของการดำเนินการ	ปัญหา อุปสรรค ที่ไม่สามารถ ปฏิบัติตามมาตรการ และ แนวทางแก้ไข	หลักฐานประกอบการปฏิบัติ ตามมาตรการฯ
12.5 ควบคุมดูแลไม่ให้คนงานก่อสร้างบุกรุกที่ดิน บุคคลอื่นโดยรอบพื้นที่โครงการ และมีให้ก่อกำหนด สังคม โดยวางกฎระเบียบและการลงโทษ และประสานงาน กับเจ้าหน้าที่ตำรวจ หรือเจ้าหน้าที่ท้องถิ่นร่วมตรวจตรา	โครงการจัดให้มีการควบคุมดูแลไม่ให้คนงานก่อสร้างบุกรุกที่ดิน บุคคลอื่นโดยรอบพื้นที่โครงการ และมีให้ก่อกำหนดสังคม โดยวาง กฎระเบียบและการลงโทษ และประสานงานกับเจ้าหน้าที่ตำรวจ หรือ เจ้าหน้าที่ท้องถิ่นร่วมตรวจตรา	-	
12.6 พิจารณาว่าจ้างแรงงานในท้องถิ่นให้มาก ที่สุดเป็นอันดับแรก เพื่อช่วยให้คนในท้องถิ่นมีงานทำ และ สร้างทัศนคติที่ดีต่อโครงการ	โครงการมีการพิจารณาว่าจ้างแรงงานในท้องถิ่นให้มากที่สุดเป็น อันดับแรก เพื่อช่วยให้คนในท้องถิ่นมีงานทำ และสร้างทัศนคติที่ดีต่อ โครงการ	-	
12.7 กรณีที่บริษัทรับเหมาก่อสร้างรับแรงงาน ข้ามชาติเข้ามาปฏิบัติงานในพื้นที่โครงการต้องดำเนินการ ขึ้นทะเบียนแรงงานตามกฎหมายว่าด้วยการขอรับ ใบอนุญาต การออกใบอนุญาต และการแจ้งการทำงาน ของคนต่างด้าว หรือกฎหมายอื่นที่เกี่ยวข้อง	โครงการกำหนดให้กรณีที่บริษัทรับเหมาก่อสร้างรับแรงงานข้าม ชาติเข้ามาปฏิบัติงานในพื้นที่โครงการต้องดำเนินการขึ้นทะเบียน แรงงานตามกฎหมายว่าด้วยการขอรับใบอนุญาต การออก ใบอนุญาต และการแจ้งการทำงานของคน ต่างด้าว หรือกฎหมายอื่น ที่เกี่ยวข้อง	-	

ตารางที่ 2.2 แบบรายงานผลการปฏิบัติตามมาตรการป้องกันและแก้ไขผลกระทบสิ่งแวดล้อม และมาตรการติดตามตรวจสอบผลกระทบสิ่งแวดล้อม ระยะก่อสร้าง
ของโครงการนิคมอุตสาหกรรมฉะเชิงเทรา บลทเค ซีดี ของบริษัท ดับเบิลพี แลนด์ จำกัด ประจำปีเดือนมกราคม-มิถุนายน พ.ศ. 2568 (ต่อ)

มาตรการป้องกันและแก้ไขผลกระทบสิ่งแวดล้อม และ มาตรการติดตามตรวจสอบผลกระทบสิ่งแวดล้อม	ผลการปฏิบัติตามมาตรการฯ และประสิทธิภาพของการดำเนินการ	ปัญหา อุปสรรค ที่ไม่สามารถ ปฏิบัติตามมาตรการ และ แนวทางแก้ไข	หลักฐานประกอบการปฏิบัติ ตามมาตรการฯ
12.8 โครงการจะต้องจัดทำแผนงานด้านมลชนสัมพันธ์ที่มีการระบุรายละเอียดระดับกิจกรรมหรือโครงการให้ชัดเจน ขั้นตอน ผู้รับผิดชอบ ระยะดำเนินการให้ครอบคลุมชุมชนโดยรอบพื้นที่โครงการในรัศมี 5 กิโลเมตร รวมทั้งจัดทำแผนงานกิจกรรมเพื่อสังคม (Corporate Social Responsibility; CSR) รายละเอียดดังภาคผนวก	โครงการจัดทำแผนงานด้านมลชนสัมพันธ์ที่มีการระบุรายละเอียดระดับกิจกรรมหรือโครงการชัดเจน ขั้นตอน ผู้รับผิดชอบ ระยะดำเนินการให้ครอบคลุมชุมชนโดยรอบพื้นที่โครงการในรัศมี 5 กิโลเมตร รวมทั้งจัดทำแผนงานกิจกรรมเพื่อสังคม (Corporate Social Responsibility; CSR) รายละเอียดดังภาคผนวก	-	รูปที่ 51 ถึงรูปที่ 57 กิจกรรมด้านมลชนสัมพันธ์ ภาคผนวกที่ 12 แผนมลชน สัมพันธ์ ปี 2567

หมายเหตุ : บริษัท ดับเบิลพี แลนด์ จำกัด เป็นผู้รับผิดชอบภายใต้การกำกับดูแลของโครงการนิคมอุตสาหกรรมแห่งประเทศไทย โดยระบุเป็นเอกสารแนบท้ายสัญญาให้บริษัท
รับเหมาดำเนินการปฏิบัติตามมาตรการที่กำหนดอย่างเคร่งครัด



คลองแสมไช้



แม่น้ำบางปะกง



ลำรางสาธารณประโยชน์



คลองมะโนรา



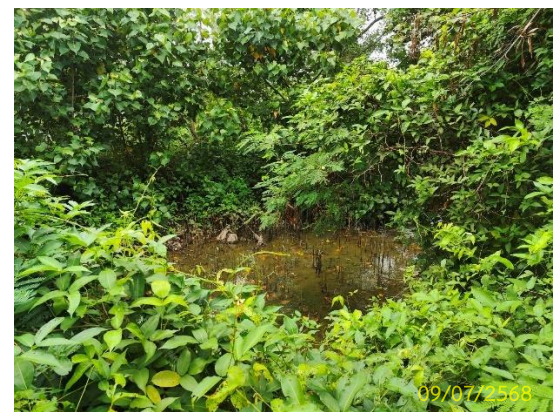
คลองยายอยู่



คลองเจ๊ก



คลองแยกสามชั้น



ลำซวดใหญ่

รูปที่ 1 ลำรางสาธารณประโยชน์พาดผ่านหรือประชิดกับพื้นที่โรงงานอุตสาหกรรม



รูปที่ 2 ทางสาธารณประโยชน์พาดผ่านหรือประชิดกับพื้นที่โรงงานอุตสาหกรรม



รูปที่ 3 เรือนเพาะชำและแปลงเพาะกล้าไม้



รูปที่ 4 โครงการกำหนดขอบเขตบริเวณที่จะต้องทำการปรับสภาพพื้นที่



รูปที่ 5 การปลูกหญ้าหรือพืชคลุมดินตามพื้นที่ที่มีความลาดชัน



รูปที่ 6 การฉีดพรมน้ำบริเวณพื้นที่ก่อสร้าง



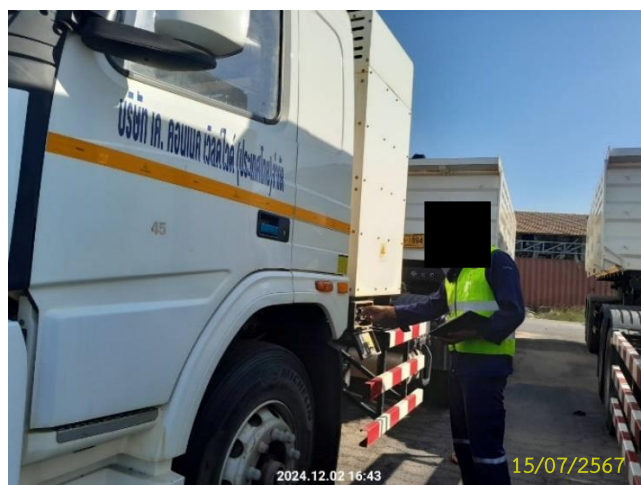
รูปที่ 7 ป่อล้างล้อรถบรรทุกก่อนออกจากพื้นที่โครงการ



รูปที่ 8 การใช้ผ้าใบหรือพลาสติกคลุมวัสดุที่อาจมีการฟุ้งกระจายอย่างมิดชิดระหว่างการขนส่ง



รูปที่ 9 ป้ายห้ามคนงานเผาขยะมูลฝอยและวัสดุอื่นๆ



รูปที่ 10 การตรวจสอบและบำรุงรักษาเครื่องจักร



รูปที่ 11 ป้ายดับเครื่องยนต์ทุกครั้งเมื่อจอดในพื้นที่ก่อสร้าง



รูปที่ 12 ป้ายจำกัดความเร็วของยานพาหนะในพื้นที่ก่อสร้าง



รูปที่ 13 การบดอัดดินให้เรียบร่อนก่อนเปิดพื้นที่ส่วนอื่น



รูปที่ 14 ห้องส้วมที่ถูกสุขลักษณะ และเพียงพอต่อจำนวนคนงาน



รูปที่ 15 ป้ายห้ามกองเศษวัสดุที่เกิดจากการก่อสร้างใกล้แหล่งน้ำสาธารณะ
และห้ามทิ้งขยะมูลฝอยลงแหล่งน้ำหรือทางสาธารณะ



รูปที่ 16 ป้ายห้ามผู้รับเหมาหรือคนงานล้างทำความสะอาดเครื่องมือ เครื่องจักรในแหล่งน้ำสาธารณะประโยชน์



รูปที่ 17 ถังสำรองน้ำใช้ในโครงการ



รูปที่ 18 เจ้าหน้าที่เข้าพบผู้ที่พักอาศัยบริเวณที่พักอาศัยประชิตโครงการ
เพื่อติดตามผลกระทบด้านเสี่ยงที่ได้รับอย่างต่อเนื่อง



รูปที่ 19 อุปกรณ์ป้องกันอันตรายต่อหู



รูปที่ 20 เครื่องชั่งน้ำหนักรถก่อนและหลังเทดิน



รูปที่ 21 คนงานทำความสะอาดเส้นทางที่ใช้ขนส่ง



รูปที่ 22 รูป GPS ที่ติดตั้งที่รถบรรทุกทุกคัน และเส้นทางการขนส่งดินที่ได้จากระบบ GPS



รูปที่ 23 ป้ายกำหนดให้คนขับรถบรรทุกขนส่งอุปกรณ์ก่อสร้างใช้ความเร็วไม่เกิน 40 กิโลเมตร/ชั่วโมง
ในเขตพื้นที่ชุมชน



รูปที่ 24 ที่จอดรถยนต์ภายในพื้นที่โครงการ



รูปที่ 25 เจ้าหน้าที่คอยอำนวยความสะดวกดูแลการเข้า-ออก ของรถบรรทุกบริเวณทางเข้า-ออกของโครงการ



รูปที่ 26 รูปสัญญาณไฟเตือน ไฟกระพริบ และป้ายจราจรชั่วคราว



รูปที่ 27 ป้ายสัญลักษณ์จราจรบริเวณทางเข้า-ออกโครงการ



รูปที่ 28 สภาพปัจจุบันทางหลวงแผ่นดินหมายเลข 3702



รูปที่ 29 ป้ายประชาสัมพันธ์ให้ผู้ใช้เส้นทางแผ่นดินหมายเลข 3702 ให้เพิ่มความระมัดระวังการใช้เส้นทาง



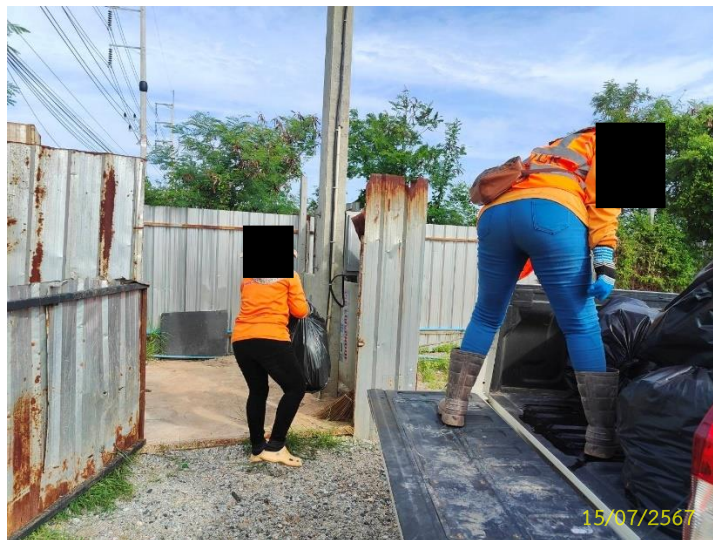
รูปที่ 30 เจ้าหน้าที่คอยจัดระบบและทิศทางการจราจร



รูปที่ 31 รูปถังขยะมูลฝอยและการเก็บขนขยะมูลฝอยบริเวณพื้นที่ก่อสร้าง



รูปที่ 32 การคัดแยกของเสียจากการก่อสร้าง



รูปที่ 33 การรวบรวมขยะมูลฝอยไปไว้ในพื้นที่ที่กำหนด



รูปที่ 34 ป้ายเตือนอันตรายเขตก่อสร้าง



รูปที่ 35 ป้ายสัญลักษณ์เตือนอันตราย เครื่องหมายเกี่ยวกับความปลอดภัย อาชีวอนามัย และสภาพแวดล้อมในการทำงาน



รูปที่ 36 แนวรั้วบริเวณพื้นที่ก่อสร้างและจุดเข้า-ออกบริเวณพื้นที่ก่อสร้าง



รูปที่ 37 พื้นที่จอดรถจักรยานยนต์ และรถจักรยานบริเวณสำนักงาน (ด้านนอกเขตก่อสร้างของพื้นที่โครงการ)



รูปที่ 38 ป้ายกำหนดเขตอันตราย



รูปที่ 39 รูปการณ์ฝึกอบรมก่อนดำเนินงาน Morning Talk



รูปที่ 40 การจัดเตรียมน้ำดื่มอย่างเพียงพอ



รูปที่ 41 อุปกรณ์ป้องกันอันตรายส่วนบุคคล



รูปที่ 42 เจ้าหน้าที่ความปลอดภัยตรวจสอบการปฏิบัติงานของคณงานก่อสร้าง



รูปที่ 43 สัญญาณไฟสีส้มบริเวณเข้าออกโครงการ



รูปที่ 44 สถิติเกี่ยวกับอุบัติเหตุ ความเสียหาย



รูปที่ 45 ห้องพยาบาล และอุปกรณ์สำหรับปฐมพยาบาล



รูปที่ 46 รถสำหรับจัดส่งผู้บาดเจ็บในกรณีเกิดอุบัติเหตุรุนแรง เพื่อนำส่งสถานพยาบาลบริเวณใกล้เคียง



รูปที่ 47 เจ้าหน้าที่ด้านอาชีวอนามัย และความปลอดภัยของโครงการเข้าไปกำกับดูแลควบคุม และประเมินความปลอดภัยในการดำเนินงานของบริษัทรับเหมา



รูปที่ 48 ป้ายและศูนย์รับเรื่องร้องเรียน



รูปที่ 49 ป้ายกฎระเบียบและการลงทะเบียนโครงการก่อสร้าง



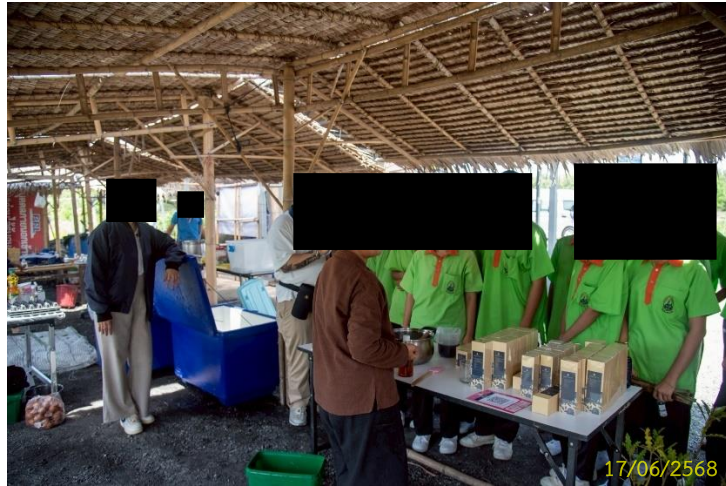
รูปที่ 50 การประชาสัมพันธ์ให้ชุมชนโดยรอบพื้นที่โครงการรับทราบแผนการก่อสร้างโครงการอย่างต่อเนื่อง



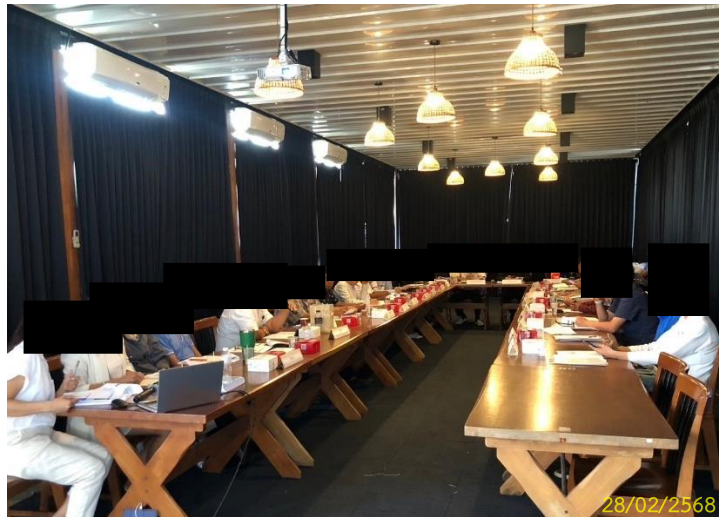
รูปที่ 51 กิจกรรมส่งเสริมการศึกษา



รูปที่ 52 กิจกรรมส่งเสริมสุขภาพ/กีฬา



รูปที่ 53 กิจกรรมด้านการส่งเสริมอาชีพ



รูปที่ 54 การประชุมคณะกรรมการติดตามตรวจสอบผลกระทบสิ่งแวดล้อม (EIA Monitoring Committee)



รูปที่ 55 กิจกรรม “สนับสนุนการพัฒนาอุปกรณ์ และเครื่องมือทางการแพทย์และสาธารณสุข”



รูปที่ 56 กิจกรรม “โครงการฟื้นฟูระบบนิเวศป่าชายเลน”



รูปที่ 57 กิจกรรม “โครงการปล่อยพันธุ์สัตว์น้ำลงสู่แม่น้ำบางปะกง”